

보도자료	보도일시	2017. 8. 29.(화) 12:00	 통계청
	배포일시	2017. 8. 28.(월) 14:00	
	담당부서	사회통계국 고용통계과	
	담당자	과장: 빈현준(042-481-2264) 사무관: 김유진(042-481-2271)	

2017년 상반기 지역별고용조사 시군별 주요고용지표 집계 결과

일 러 두 기

□ 자료 이용시 유의사항

- 이 조사 결과는 7개 특별·광역시를 제외한 9개 도의 시·군에 대한 주요 고용지표를 집계한 자료임
- 본 조사의 표본은 155개 시군의 취업자, 실업자 등을 추정하기 위해 설계되었으므로 시도별 집계 결과와 일치하지 않을 수 있음
- 2012.7.1일자로 세종특별자치시가 출범하였으나 표본설계 당시 반영되지 못해 별도로 집계하지 않았으며, 세종시로 편입된 충청북도 (구)청원군 일부와 충청남도 공주시 일부는 충청남도 (구)연기군에 포함하여 집계함
- 세종시로 편입된 충청남도 (구)연기군과 직업군인이 많은 계룡시는 분석 대상에서 제외함
- 통계표에 수록된 각 자료는 반올림되어 표내의 합계와 일치하지 않을 수 있으며, 고용률, 실업률 등은 반올림되지 않은 원자료에서 산출되었음
 - 통계표 중 「-」 표시는 해당숫자 없음, 「0」은 단위 미만을 나타냄

□ 통계자료 제공 안내

- 세부 통계는 국가통계포털(KOSIS, <http://kosis.kr>)을 통해 제공

※ 2017년 상반기 지역별고용조사에 관한 자세한 내용은 『부록』 참고

목 차

□ 2017년 상반기 지역별고용조사 시군별 주요고용지표 집계 결과(요약)	1
--	---

I. 시지역 및 군지역의 고용 특성

1. 15세이상인구	3
2. 경제활동인구 및 경제활동참가율	4
3. 취업자 특성	5
가. 취업자 및 고용률	
나. 성별 취업자	
다. 청년층 및 고령층 취업자	
라. 종사상 지위별 취업자	
4. 실업자 및 실업률	9
5. 비경제활동인구	9

II. 고용특성별 지역 현황

1. 취업자 특성	10
가. 고용률 상·하위 지역	
나. 청년층 취업자 비중 상·하위 지역	
다. 고령층 취업자 비중 상·하위 지역	
라. 임금근로자 비중 상·하위 지역	
2. 실업률 상위 지역	14
3. 활동상태별 비경제활동인구 비중 상위 지역	15

III. 근무지기준 고용 현황

1. 근무지기준과 거주지기준 취업자 수 차이 상·하위 지역	16
2. 근무지기준과 거주지기준 고용률 차이 상·하위 지역	18

IV. 지역별 고용 현황

1. 경기도	19
2. 강원도	20
3. 충청북도	21
4. 충청남도	22
5. 전라북도	23
6. 전라남도	24
7. 경상북도	25
8. 경상남도	26
9. 제주특별자치도	27

□ 통계표	28
-------------	----

◇ [부록] 2017년 상반기 지역별고용조사 개요	41
-----------------------------------	----

2017년 상반기 지역별고용조사 결과

시지역 및 군지역의 고용특성

시지역

2017년 상반기

전년동기대비 증감

2,082만 5천명

32만 2천명 ↑

1,271만 4천명

26만 7천명 ↑

1,232만 2천명

28만 6천명 ↑

39만 2천명

1만 9천명 ↓

811만 1천명

5만 6천명 ↑



15세이상 인구

경제활동인구

취업자

실업자

비경제활동인구

군지역

2017년 상반기

전년동기대비 증감

328만 8천명

2만 4천명 ↑

221만 5천명

3만명 ↑

218만 8천명

3만 5천명 ↑

2만 8천명

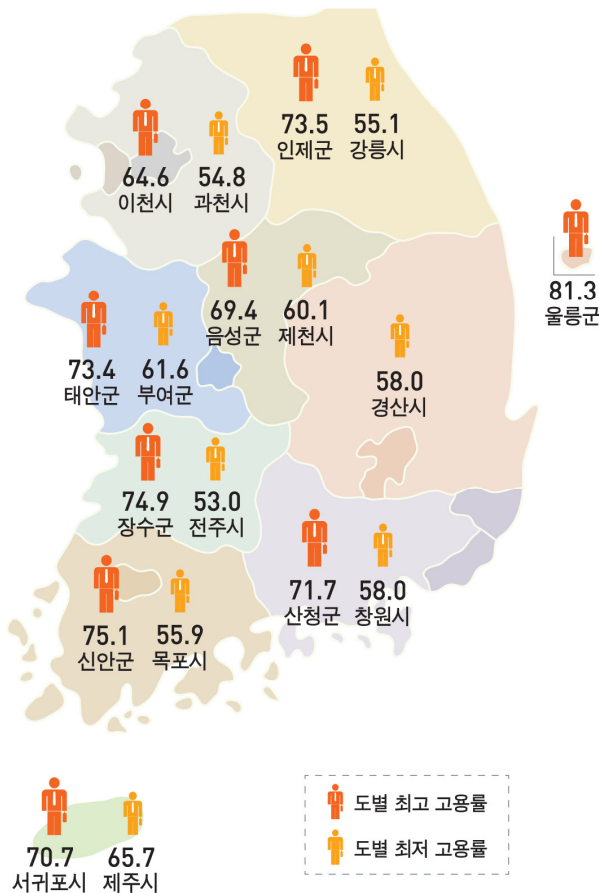
5천명 ↓

107만 3천명

6천명 ↓

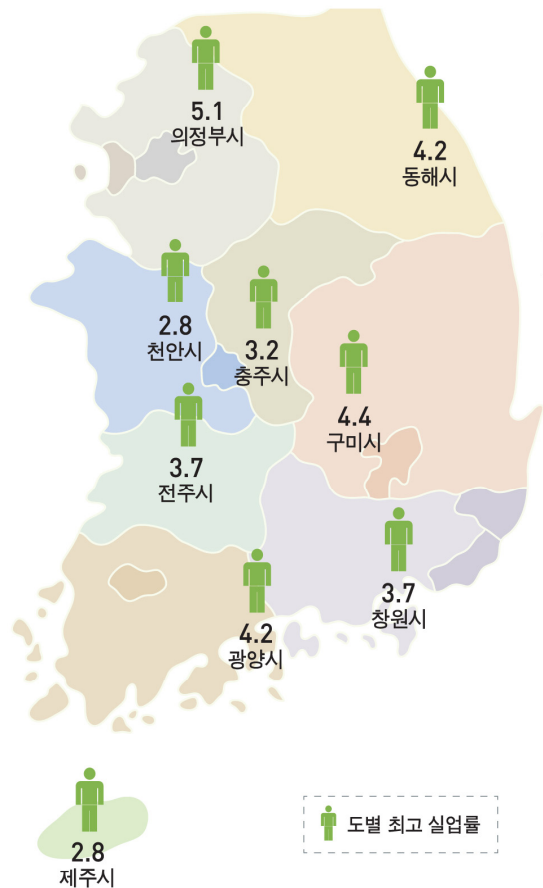
고용률 상·하위 시군

※ 고용률(%) = 취업자 / 15세이상 인구 × 100



실업률 상위 시군

※ 실업률(%) = 실업자 / 경제활동인구 × 100



2017년 상반기 지역별고용조사 시군별 주요고용지표 집계 결과[요약]

□ 취업자 및 고용률

- 2017년 상반기('17년 4월) 9개 도의 시지역 취업자는 1,232만 2천명으로 전년동기대비 28만 6천명(2.4%) 증가하였고, 군지역은 218만 8천명으로 3만 5천명(1.6%) 증가하였음
 - 시지역의 고용률은 59.2%로 전년동기대비 0.5%p 상승하였고, 군지역은 66.5%로 0.5%p 상승하였음
 - 군지역의 고용률이 시지역보다 7.3%p 높게 나타났음
- * 군지역의 고용률이 시지역에 비해 높은 이유는 시지역에 비해 군지역의 농림어업비중이 상대적으로 높아 취업자 중에서 고령층 및 여성이 차지하는 비중이 크기 때문임

□ 실업자 및 실업률

- 9개 도의 시지역 실업자는 39만 2천명으로 전년동기대비 1만 9천명(-4.6%) 감소하였고, 군지역은 2만 8천명으로 5천명(-15.1%) 감소하였음
- 시지역의 실업률은 3.1%로 전년동기대비 0.2%p 하락하였고, 군지역은 1.2%로 0.3%p 하락하였음
 - 시지역의 실업률이 군지역보다 1.9%p 높게 나타났음

□ 고용률 상·하위 지역

- 시지역의 고용률은 제주특별자치도 서귀포시(70.7%), 충청남도 당진시(68.2%), 전라남도 나주시(65.8%) 등에서 높게 나타났고, 전라북도 전주시(53.0%), 경기도 과천시(54.8%), 동두천시(54.8%) 등에서 낮게 나타났음
- 군지역의 고용률은 경상북도 울릉군(81.3%), 전라남도 신안군(75.1%), 전라북도 장수군(74.9%) 등에서 높게 나타났고, 경기도 연천군(57.4%), 양평군(58.1%), 경상북도 울진군(60.3%) 등에서 낮게 나타났음

□ 임금근로자 비중 상·하위 지역

- 임금근로자 비중은 경기도 과천시(83.1%), 성남시(83.1%), 수원시(82.9%) 등에서 높게 나타났고, 전라남도 신안군(18.1%), 경상북도 의성군(24.2%), 군위군(26.2%) 등에서 낮게 나타났음

* 임금근로자 비중은 제조업 및 서비스업 등이 발달한 수도권의 시지역에서 대부분 높게 나타났고, 농림어업의 비중이 높은 군지역에서 대부분 낮게 나타났음

□ 활동상태별 비경제활동인구 비중 상위 지역

- '재학·진학준비'의 비중은 전라남도 무안군(32.8%), 경상북도 경산시(31.8%), 제주특별자치도 제주시(31.0%) 등에서 높게 나타났음
- '연로'의 비중은 전라북도 임실군(46.4%), 진안군(45.6%), 장수군(39.8%) 등에서 높게 나타났음
- '육아·가사'의 비중은 경상북도 예천군(58.3%), 충청북도 보은군(56.9%), 경상남도 합천군(53.7%) 등에서 높게 나타났음

□ 근무지기준과 거주지기준 고용률 차이 상·하위 지역

- 전라남도 영암군(44.7%p), 경상북도 성주군(35.5%p), 경기도 포천시(26.0%p) 등에서 근무지기준 고용률이 거주지기준 고용률보다 높게 나타났음

* 인근지역에서 해당 시·군의 산업·농공단지내로의 통근 인구가 많기 때문임

- 경기도 오산시(-21.7%p), 광명시(-20.3%p), 의정부시(-16.7%p) 등에서 근무지기준 고용률이 거주지기준 고용률보다 낮게 나타났음

* 이 지역들은 주거도시로서의 특성이 강함

※ 일반적으로 고용률은 거주지를 기준으로 집계하고 있으나, 지역간 취업자의 유입 및 유출현상을 비교하기 위하여 근무지(사업체 소재지) 기준의 고용률도 산출

2017년 상반기 지역별고용조사 시군별 주요고용지표 집계 결과

I. 시지역 및 군지역의 고용 특성

1. 15세이상인구

- 2017년 상반기('17년 4월) 9개 도의 시지역 15세이상인구는 2,082만 5천명으로 전년동기대비 32만 2천명(1.6%) 증가하였음
- 성별로 보면 남자는 1,034만 3천명으로 16만 4천명(1.6%) 증가하였고, 여자는 1,048만 2천명으로 15만 8천명(1.5%) 증가하였음
- 군지역의 15세이상인구는 328만 8천명으로 전년동기대비 2만 4천명(0.7%) 증가하였음
- 성별로 보면 남자는 160만 3천명으로 1만 1천명(0.7%) 증가하였고, 여자는 168만 5천명으로 1만 2천명(0.7%) 증가하였음

< 15세이상인구 >

(단위 : 천명, %, %p)

		2016년 상반기	2017년 상반기	증 감	증감률
시지역	▶ 15세이상인구	20,503	20,825	322	1.6
	(비 중)	(100.0)	(100.0)	(-)	
	• 남 자	10,179	10,343	164	1.6
	(비 중)	(49.6)	(49.7)	(0.1)	
	• 여 자	10,324	10,482	158	1.5
	(비 중)	(50.4)	(50.3)	(-0.1)	
군지역	▶ 15세이상인구	3,264	3,288	24	0.7
	(비 중)	(100.0)	(100.0)	(-)	
	• 남 자	1,591	1,603	11	0.7
	(비 중)	(48.7)	(48.7)	(0.0)	
	• 여 자	1,673	1,685	12	0.7
	(비 중)	(51.3)	(51.3)	(0.0)	

2. 경제활동인구 및 경제활동참가율

□ 2017년 상반기 시지역의 경제활동인구는 1,271만 4천명으로 전년동기대비 26만 7천명(2.1%) 증가하였음

○ 성별로 보면 남자는 760만 8천명으로 13만 4천명(1.8%) 증가하였고, 여자는 510만 6천명으로 13만 2천명(2.7%) 증가하였음

□ 군지역의 경제활동인구는 221만 5천명으로 전년동기대비 3만명(1.4%) 증가하였음

○ 성별로 보면 남자는 123만 1천명으로 1만 4천명(1.1%) 증가하였고, 여자는 98만 4천명으로 1만 6천명(1.7%) 증가하였음

< 경제활동인구 및 경제활동참가율 >

(단위 : 천명, %, %p)

		2016년 상반기	2017년 상반기	증 감	증감률
시지역	▶ 경제활동인구	12,448	12,714	267	2.1
	(참가율)	(60.7)	(61.1)	(0.4)	
	• 남 자	7,474	7,608	134	1.8
	(참가율)	(73.4)	(73.6)	(0.2)	
	• 여 자	4,974	5,106	132	2.7
	(참가율)	(48.2)	(48.7)	(0.5)	
군지역	▶ 경제활동인구	2,185	2,215	30	1.4
	(참가율)	(66.9)	(67.4)	(0.5)	
	• 남 자	1,217	1,231	14	1.1
	(참가율)	(76.5)	(76.8)	(0.3)	
	• 여 자	968	984	16	1.7
	(참가율)	(57.9)	(58.4)	(0.5)	

3. 취업자 특성

가. 취업자 및 고용률

☐ 취업자

- 2017년 상반기 시지역의 취업자는 1,232만 2천명으로 전년동기대비 28만 6천명(2.4%) 증가하였고, 군지역은 218만 8천명으로 3만 5천명(1.6%) 증가하였음

☐ 고용률

- 시지역의 고용률은 59.2%로 전년동기대비 0.5%p 상승하였고, 군지역은 66.5%로 0.5%p 상승하였음
- 군지역의 고용률이 시지역보다 7.3%p 높게 나타났음
- 15~64세 고용률은 시지역이 64.3%, 군지역이 72.5%로 군지역의 고용률이 시지역보다 8.2%p 높게 나타났음

< 취업자 및 고용률 >

(단위 : 천명, %, %p)

		2016년 상반기	2017년 상반기	증 감	증감률
시지역	취업자	12,036	12,322	286	2.4
	< 고용률 >	58.7	59.2	0.5	
	15~64세 ¹⁾	63.6	64.3	0.7	
군지역	취업자	2,153	2,188	35	1.6
	< 고용률 >	66.0	66.5	0.5	
	15~64세 ¹⁾	71.8	72.5	0.7	

1) OECD에서 국가간 비교를 위해 15~64세로 표준화한 고용률

나. 성별 취업자

□ 남자 취업자

- 2017년 상반기 시지역의 남자 취업자는 738만명으로 전년동기대비 14만 6천명(2.0%) 증가하였고, 군지역은 121만 5천명으로 1만 8천명(1.5%) 증가하였음
- 남자 취업자의 비중을 보면, 시지역은 59.9%로 전년동기대비 0.2%p 하락하였고, 군지역은 55.5%로 0.1%p 하락하였음

□ 여자 취업자

- 시지역의 여자 취업자는 494만 2천명으로 전년동기대비 14만명 (2.9%) 증가하였고, 군지역은 97만 3천명으로 1만 7천명(1.7%) 증가하였음
- 여자 취업자의 비중을 보면, 시지역은 40.1%로 전년동기대비 0.2%p 상승하였고, 군지역은 44.5%로 0.1%p 상승하였음

< 성별 취업자 >

(단위 : 천명, %, %p)

		2016년 상반기	2017년 상반기	증 감	증감률
시지역	▶ 취 업 자	12,036	12,322	286	2.4
	(비 중)	(100.0)	(100.0)	(-)	
	• 남 자	7,234	7,380	146	2.0
	(비 중)	(60.1)	(59.9)	(-0.2)	
	• 여 자	4,802	4,942	140	2.9
	(비 중)	(39.9)	(40.1)	(0.2)	
군지역	▶ 취 업 자	2,153	2,188	35	1.6
	(비 중)	(100.0)	(100.0)	(-)	
	• 남 자	1,197	1,215	18	1.5
	(비 중)	(55.6)	(55.5)	(-0.1)	
	• 여 자	956	973	17	1.7
	(비 중)	(44.4)	(44.5)	(0.1)	

다. 청년층 및 고령층 취업자

□ 청년층 취업자

- 2017년 상반기 시지역의 청년층 취업자는 177만 2천명으로 전년동기 대비 3만 6천명(2.1%) 증가하였고, 군지역은 17만 4천명으로 2천명(0.9%) 증가하였음
- 청년층 취업자의 비중을 보면, 시지역은 14.4%, 군지역은 8.0%로 전년동기와 동일하였음

□ 고령층 취업자

- 시지역의 고령층 취업자는 313만명으로 전년동기대비 22만 3천명(7.7%) 증가하였고, 군지역은 107만 7천명으로 4만 1천명(4.0%) 증가하였음
- 고령층 취업자의 비중을 보면, 시지역은 25.4%로 전년동기대비 1.2%p 상승하였고, 군지역은 49.2%로 1.1%p 상승하였음

< 청년층 및 고령층 취업자¹⁾ >

(단위 : 천명, %, %p)

		2016년 상반기	2017년 상반기	증 감	증감률
시지역	▶ 취 업 자	12,036	12,322	286	2.4
	(비 중)	(100.0)	(100.0)	(-)	
	• 청 년 층	1,736	1,772	36	2.1
	(비 중)	(14.4)	(14.4)	(0.0)	
	• 고 령 층	2,907	3,130	223	7.7
	(비 중)	(24.2)	(25.4)	(1.2)	
군지역	▶ 취 업 자	2,153	2,188	35	1.6
	(비 중)	(100.0)	(100.0)	(-)	
	• 청 년 층	173	174	2	0.9
	(비 중)	(8.0)	(8.0)	(0.0)	
	• 고 령 층	1,036	1,077	41	4.0
	(비 중)	(48.1)	(49.2)	(1.1)	

1) 청년층은 15~29세, 고령층은 55세 이상을 기준으로 집계하였음

라. 종사상 지위별 취업자

□ 임금근로자

- 2017년 상반기 시지역의 임금근로자는 907만 9천명으로 전년동기대비 27만 1천명(3.1%) 증가하였고, 군지역은 98만 2천명으로 2만 3천명(2.3%) 증가하였음
- 임금근로자의 비중을 보면, 시지역은 73.7%로 전년동기대비 0.5%p 상승하였고, 군지역은 44.9%로 0.3%p 상승하였음

□ 비임금근로자

- 시지역의 비임금근로자는 324만 3천명으로 전년동기대비 1만 5천명(0.5%) 증가하였고, 군지역은 120만 6천명으로 1만 2천명(1.0%) 증가하였음
- 비임금근로자의 비중을 보면, 시지역은 26.3%로 전년동기대비 0.5%p 하락하였고, 군지역은 55.1%로 0.3%p 하락하였음

* 제조업 및 서비스업 등 임금근로자 비중이 높은 산업이 발달한 시지역에서는 수도권을 중심으로 임금근로자 비중이 높게 나타난 반면, 농림어업 등 자영업자의 비중이 높은 군지역에서는 비임금근로자 비중이 높게 나타났음

< 종사상 지위별 취업자 >

(단위 : 천명, %, %p)

		2016년 상반기	2017년 상반기	증 감	증감률
시지역	▶ 취 업 자	12,036	12,322	286	2.4
	(비 중)	(100.0)	(100.0)	(-)	
	• 임금근로자	8,809	9,079	271	3.1
	(비 중)	(73.2)	(73.7)	(0.5)	
	• 비임금근로자	3,228	3,243	15	0.5
	(비 중)	(26.8)	(26.3)	(-0.5)	
군지역	▶ 취 업 자	2,153	2,188	35	1.6
	(비 중)	(100.0)	(100.0)	(-)	
	• 임금근로자	959	982	23	2.3
	(비 중)	(44.6)	(44.9)	(0.3)	
	• 비임금근로자	1,194	1,206	12	1.0
	(비 중)	(55.4)	(55.1)	(-0.3)	

4. 실업자 및 실업률

□ 실업자

- 2017년 상반기 시지역의 실업자는 39만 2천명으로 전년동기대비 1만 9천명 (-4.6%) 감소하였고, 군지역은 2만 8천명으로 5천명(-15.1%) 감소하였음

□ 실업률

- 시지역의 실업률은 3.1%로 전년동기대비 0.2%p 하락하였고, 군지역은 1.2%로 0.3%p 하락하였음
- 시지역의 실업률이 군지역보다 1.9%p 높게 나타났음

< 실업자 및 실업률 >

(단위 : 천명, %, %p)

		2016년 상반기	2017년 상반기	증 감	증감률
시지역	실업자	411	392	-19	-4.6
	< 실업률 >	3.3	3.1	-0.2	
군지역	실업자	32	28	-5	-15.1
	< 실업률 >	1.5	1.2	-0.3	

5. 비경제활동인구

- 2017년 상반기 시지역의 비경제활동인구는 811만 1천명으로 전년동기대비 5만 6천명(0.7%) 증가하였고, 군지역은 107만 3천명으로 6천명(-0.6%) 감소하였음

< 비경제활동인구 >

(단위 : 천명, %)

		2016년 상반기		2017년 상반기		증 감	증감률
			구성비		구성비		
시지역	< 전 체 >	8,055	100.0	8,111	100.0	56	0.7
	남 자	2,705	33.6	2,735	33.7	30	1.1
	여 자	5,350	66.4	5,376	66.3	26	0.5
군지역	< 전 체 >	1,079	100.0	1,073	100.0	-6	-0.6
	남 자	374	34.7	372	34.7	-2	-0.6
	여 자	705	65.3	701	65.3	-4	-0.6

II. 고용특성별 지역 현황

1. 취업자 특성

가. 고용률 상·하위 지역

- 2017년 상반기('17년 4월) 9개 도의 시지역(77개) 고용률을 살펴보면,
- 제주특별자치도 서귀포시(70.7%), 충청남도 당진시(68.2%), 전라남도 나주시(65.8%) 등에서 높게 나타났고,
 - 전라북도 전주시(53.0%), 경기도 과천시(54.8%), 동두천시(54.8%) 등에서 낮게 나타났음
- 군지역(78개) 고용률을 살펴보면,
- 경상북도 울릉군(81.3%), 전라남도 신안군(75.1%), 전라북도 장수군(74.9%) 등에서 높게 나타났고,
 - 경기도 연천군(57.4%), 양평군(58.1%), 경상북도 울진군(60.3%) 등에서 낮게 나타났음

< 고용률 상·하위 지역 >

(단위 : %)

	상위 지역	고용률	하위 지역	고용률
시지역 (77개)	제주 서귀포시	70.7	전북 전주시	53.0
	충남 당진시	68.2	경기 과천시	54.8
	전남 나주시	65.8	경기 동두천시	54.8
	제주 제주시	65.7	경기 의정부시	55.0
	경북 영천시	65.3	강원 강릉시	55.1
군지역 (78개)	경북 울릉군	81.3	경기 연천군	57.4
	전남 신안군	75.1	경기 양평군	58.1
	전북 장수군	74.9	경북 울진군	60.3
	경북 청도군	73.6	경남 함안군	60.9
	강원 인제군	73.5	전북 완주군	61.1

□ 9개 도별 고용률 상·하위 지역 간 차이를 살펴보면,

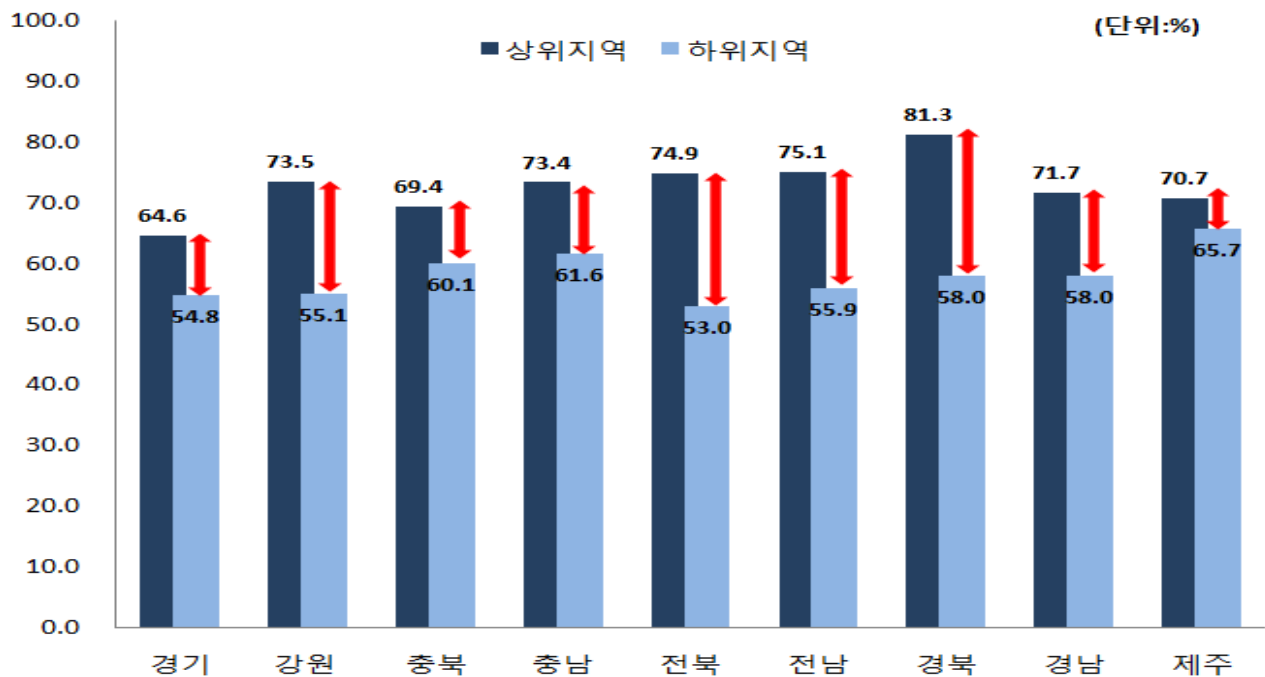
- 경상북도에서 23.3%p로 가장 크게 나타났으며(울릉군:81.3%, 경산시:58.0%), 제주특별자치도에서 5.0%p로 가장 작게 나타났음(서귀포시:70.7%, 제주시:65.7%)

< 도별 고용률 상·하위 지역 >

(단위 : %, %p)

지역(시군 수)	상위 지역	고용률	하위 지역	고용률	차 이
경기 (31)	이천시	64.6	과천시	54.8	9.8
강원 (18)	인제군	73.5	강릉시	55.1	18.4
충북 (11)	음성군	69.4	제천시	60.1	9.3
충남 (16)	태안군	73.4	부여군	61.6	11.8
전북 (14)	장수군	74.9	전주시	53.0	21.9
전남 (22)	신안군	75.1	목포시	55.9	19.2
경북 (23)	울릉군	81.3	경산시	58.0	23.3
경남 (18)	산청군	71.7	창원시	58.0	13.7
제주 (2)	서귀포시	70.7	제주시	65.7	5.0

< 도별 고용률 상·하위 지역 >



나. 청년층 취업자 비중 상·하위 지역

- 2017년 상반기 시군별 취업자의 청년층(15~29세) 비중을 살펴보면,
- 경기도 수원시(17.8%), 안산시(17.6%) 등에서 높게 나타났고,
 - 전라남도 고흥군(3.3%), 경상북도 봉화군(3.4%) 등에서 낮게 나타났음

< 청년층 취업자 비중 상·하위 지역 >

(단위 : %)

	상위 지역	비중	하위 지역	비중
지역 (155개 시군)	경기 수원시	17.8	전남 고흥군	3.3
	경기 안산시	17.6	경북 봉화군	3.4
	강원 화천군	17.2	경북 의성군	3.8
	경기 부천시	17.1	전남 강진군	4.0
	경북 구미시	17.0	경북 청도군	4.3

다. 고령층 취업자 비중 상·하위 지역

- 2017년 상반기 시군별 취업자의 고령층(55세이상) 비중을 살펴보면,
- 전라남도 고흥군(67.7%), 경상북도 의성군(67.6%) 등에서 높게 나타났고,
 - 경기도 오산시(15.9%), 용인시(17.8%) 등에서 낮게 나타났음

< 고령층 취업자 비중 상·하위 지역 >

(단위 : %)

	상위 지역	비중	하위 지역	비중
지역 (155개 시군)	전남 고흥군	67.7	경기 오산시	15.9
	경북 의성군	67.6	경기 용인시	17.8
	경북 군위군	65.1	경기 수원시	18.0
	경북 청도군	63.4	경기 안산시	18.8
	경북 봉화군	62.3	경북 구미시	18.9

라. 임금근로자 비중 상·하위 지역

□ 2017년 상반기 시군별 취업자의 임금근로자 비중을 살펴보면,

- 경기도 과천시(83.1%), 성남시(83.1%), 수원시(82.9%) 등에서 높게 나타났고,
- 전라남도 신안군(18.1%), 경상북도 의성군(24.2%), 군위군(26.2%) 등에서 낮게 나타났음

< 임금근로자 비중 상·하위 지역 >

(단위 : %)

	상위 지역	비중	하위 지역	비중
지역 (155개 시군)	경기 과천시	83.1	전남 신안군	18.1
	경기 성남시	83.1	경북 의성군	24.2
	경기 수원시	82.9	경북 군위군	26.2
	경기 용인시	82.3	전남 고흥군	26.5
	경기 오산시	82.2	경북 성주군	28.1

□ 시군별 취업자의 상용 및 임시·일용근로자 비중 상위지역을 살펴보면,

- 상용근로자 비중은 경기도 과천시(69.7%), 용인시(66.9%), 경상남도 거제시(66.5%) 등에서 높게 나타났고,
- 임시·일용근로자 비중은 전라남도 목포시(27.9%), 경상북도 경산시(27.2%), 울릉군(26.2%) 등에서 높게 나타났음

< 상용 및 임시·일용근로자 비중 상위 지역 >

(단위 : %)

	상용근로자	비중	임시·일용근로자	비중
지역 (155개 시군)	경기 과천시	69.7	전남 목포시	27.9
	경기 용인시	66.9	경북 경산시	27.2
	경남 거제시	66.5	경북 울릉군	26.2
	경기 화성시	65.2	강원 고성군	26.1
	경기 의왕시	62.9	강원 속초시	26.0

2. 실업률 상위 지역

□ 2017년 상반기('17년 4월) 시군별 실업률을 살펴보면,

○ 경기도 의정부시(5.1%), 동두천시(5.0%), 광명시(4.7%) 등에서 높게 나타났음

< 실업률 상위 지역 >

(단위 : %)

	상위 지역	실업률
지역 (155개 시군)	경기 의정부시	5.1
	경기 동두천시	5.0
	경기 광명시	4.7
	경기 부천시	4.6
	경북 구미시	4.4

□ 9개 도별 실업률 상위 지역을 살펴보면,

○ 경기도에서는 의정부시(5.1%), 강원도에서는 동해시(4.2%), 경상북도에서는 구미시(4.4%) 등에서 높게 나타났음

< 도별 실업률 상위 지역 >

(단위 : %)

지역(시군 수)	상위 지역	실업률
경기 (31)	의정부시	5.1
강원 (18)	동해시	4.2
충북 (11)	충주시	3.2
충남 (16)	천안시	2.8
전북 (14)	전주시	3.7
전남 (22)	광양시	4.2
경북 (23)	구미시	4.4
경남 (18)	창원시	3.7
제주 (2)	제주시	2.8

3. 활동상태별 비경제활동인구 비중 상위 지역

□ 2017년 상반기 시군별 활동상태에 따른 비경제활동인구 비중을 살펴보면,

- ‘재학·진학준비’의 비중은 전라남도 무안군(32.8%), 경상북도 경산시(31.8%), 제주특별자치도 제주시(31.0%) 등에서 높게 나타났음
- ‘연로’의 비중은 전라북도 임실군(46.4%), 진안군(45.6%), 장수군(39.8%) 등에서 높게 나타났음
- ‘육아·가사’의 비중은 경상북도 예천군(58.3%), 충청북도 보은군(56.9%), 경상남도 합천군(53.7%) 등에서 높게 나타났음

< 활동상태별 비경제활동인구 비중 상위 지역 >

(단위 : %)

	전체	재 학·진 학준비	연로	육아·가사	기타 ¹⁾
전남 무안군	100	32.8	10.6	39.9	16.7
경북 경산시	100	31.8	12.2	39.1	16.8
제주 제주시	100	31.0	12.9	33.6	22.6
경북 구미시	100	30.8	5.8	46.7	16.7
충남 천안시	100	30.7	6.0	47.7	15.7
전북 임실군	100	15.7	46.4	23.5	14.4
전북 진안군	100	15.0	45.6	27.3	12.1
전북 장수군	100	23.8	39.8	21.9	14.5
전북 무주군	100	14.8	39.7	28.1	17.5
경북 군위군	100	12.7	34.0	38.2	15.1
경북 예천군	100	11.4	12.1	58.3	18.2
충북 보은군	100	12.7	8.6	56.9	21.7
경남 합천군	100	14.0	16.7	53.7	15.7
경북 의성군	100	9.0	18.2	52.8	20.0
충북 음성군	100	20.6	11.9	52.3	15.2

1) 기타는 취업준비, 심신장애, 군입대대기, 쉬었음 등이 포함됨

Ⅲ. 근무지기준 고용 현황

1. 근무지기준과 거주지기준 취업자 수 차이 상·하위 지역

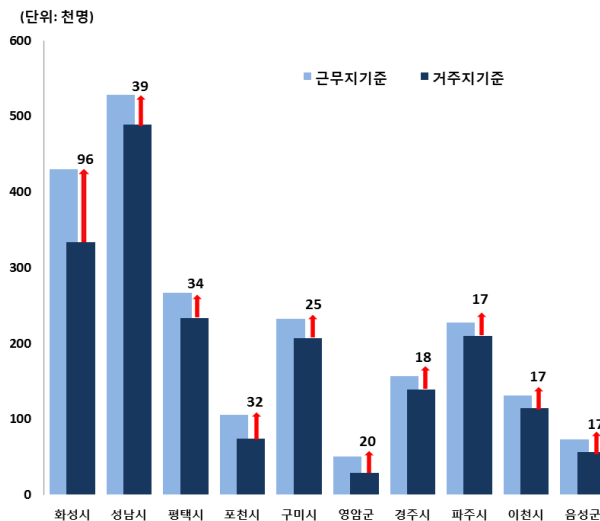
□ 2017년 상반기('17년 4월) 9개 도의 시군별 근무지기준과 거주지기준의 취업자 수 차이를 살펴보면,

○ 근무지기준 취업자가 거주지기준보다 많은 지역은 경기도 화성시(9만 6천명), 경기도 성남시(3만 9천명), 평택시(3만 4천명) 순으로 나타났음

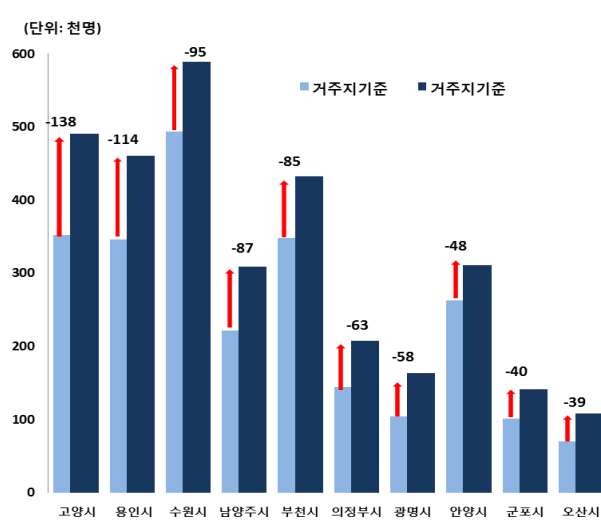
* 주로 제조업 비중이 높은 지역이 해당

○ 반면, 근무지기준 취업자가 거주지기준보다 적은 지역은 경기도 고양시(-13만 8천명), 용인시(-11만 4천명), 수원시(-9만 5천명) 순으로 나타났음

<근무지기준 취업자가 더 많은 지역>



<근무지기준 취업자가 더 적은 지역>



< 근무지기준과 거주지기준 취업자 수 차이 상·하위 지역 >

(단위 : 천명)

근무지기준 취업자 ¹⁾ 가 더 많은 지역				근무지기준 취업자가 더 적은 지역			
	근무지 기준(A)	거주지 기준(B)	차이 (A-B)		근무지 기준(A)	거주지 기준(B)	차이 (A-B)
경기 화성시	430	334	96	경기 고양시	352	491	-138
경기 성남시	528	489	39	경기 용인시	346	460	-114
경기 평택시	267	233	34	경기 수원시	494	589	-95
경기 포천시	106	74	32	경기 남양주시	222	309	-87
경북 구미시	232	207	25	경기 부천시	348	432	-85
전남 영암군	50	29	20	경기 의정부시	144	207	-63
경북 경주시	157	139	18	경기 광명시	104	163	-58
경기 파주시	227	210	17	경기 안양시	263	311	-48
경기 이천시	131	114	17	경기 군포시	101	141	-40
충북 음성군	73	56	17	경기 오산시	70	108	-39

1) 근무지기준 취업자는 거주지기준 자료를 근무지(사업체 소재지)기준으로 재집계한 것임

□ 근무지기준 및 거주지기준 취업자 상위 지역을 살펴보면, 모두 시지역으로 나타났고,

○ 경기도 성남시, 경상남도 창원시, 경기도 수원시 등은 근무지기준과 거주지기준 취업자가 모두 많은 지역으로 나타났음

< 근무지기준 및 거주지기준 취업자 상위 지역 >

(단위 : 천명)

	근무지 기준(A)	거주지 기준(B)	차이 (A-B)		근무지 기준(A)	거주지 기준(B)	차이 (A-B)
경기 성남시	528	489	39	경기 수원시	494	589	-95
경남 창원시	519	517	2	경남 창원시	519	517	2
경기 수원시	494	589	-95	경기 고양시	352	491	-138
경기 화성시	430	334	96	경기 성남시	528	489	39
충북 청주시	424	444	-19	경기 용인시	346	460	-114
경기 안산시	358	352	6	충북 청주시	424	444	-19
경기 고양시	352	491	-138	경기 부천시	348	432	-85
경기 부천시	348	432	-85	경기 안산시	358	352	6
경기 용인시	346	460	-114	충남 천안시	343	340	3
충남 천안시	343	340	3	경기 화성시	430	334	96

□ 근무지기준 및 거주지기준 취업자 하위 지역을 살펴보면, 모두 군지역으로 나타났고,

○ 경상북도 울릉군, 영양군, 강원도 양구군 등은 근무지기준과 거주지기준 취업자가 모두 적은 지역으로 나타났음

< 근무지기준 및 거주지기준 취업자 하위 지역 >

(단위 : 천명)

	근무지 기준(A)	거주지 기준(B)	차이 (A-B)		근무지 기준(A)	거주지 기준(B)	차이 (A-B)
경북 울릉군	7	6	1	경북 울릉군	7	6	1
경북 영양군	11	11	0	경북 영양군	11	11	0
강원 양구군	12	12	1	강원 양구군	12	12	1
전북 장수군	15	14	1	강원 화천군	16	13	3
전북 무주군	15	14	1	전북 장수군	15	14	1
전남 구례군	15	14	1	전북 진안군	16	14	2
전북 진안군	16	14	2	전남 구례군	15	14	1
강원 화천군	16	13	3	전북 무주군	15	14	1
강원 양양군	18	16	2	경북 군위군	18	15	3
경북 청송군	18	16	2	전북 순창군	18	16	3

2. 근무지기준과 거주지기준 고용률 차이 상·하위 지역

□ 2017년 상반기 근무지기준과 거주지기준의 고용률 차이를 살펴보면,

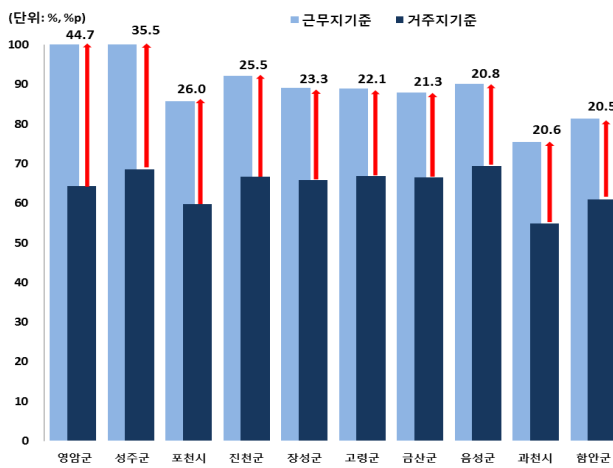
- 전라남도 영암군(44.7%p), 경상북도 성주군(35.5%p), 경기도 포천시(26.0%p) 순으로 근무지기준 고용률이 거주지기준보다 높게 나타났음*

* 인근지역에서 해당 시·군의 산업·농공단지내로의 통근 인구가 많기 때문임

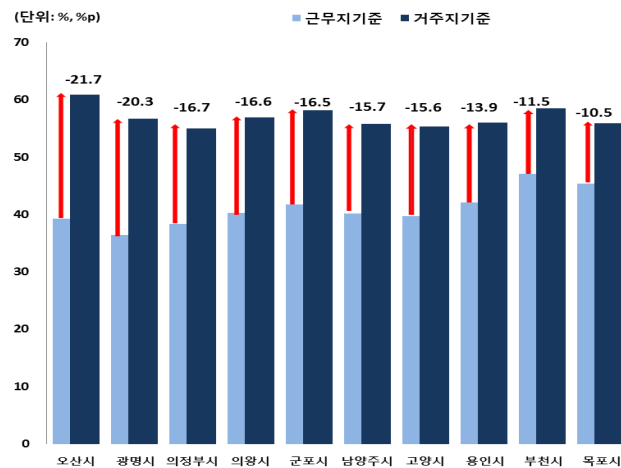
- 경기도 오산시(-21.7%p), 광명시(-20.3%p), 의정부시(-16.7%p) 순으로 근무지기준 고용률이 거주지기준보다 낮게 나타났음*

* 이 지역들은 주거도시로서의 특성이 강함

< 근무지기준 고용률이 더 높은 지역 >



< 근무지기준 고용률이 더 낮은 지역 >



< 근무지기준과 거주지기준 고용률 차이 상·하위 지역 >

(단위 : %, %p)

근무지기준 고용률 ¹⁾ 이 더 높은 지역				근무지기준 고용률이 더 낮은 지역			
	근무지 기준(A)	거주지 기준(B)	차이 (A-B)		근무지 기준(A)	거주지 기준(B)	차이 (A-B)
전남 영암군	109.0	64.3	44.7	경기 오산시	39.2	60.9	-21.7
경북 성주군	104.1	68.6	35.5	경기 광명시	36.4	56.7	-20.3
경기 포천시	85.7	59.7	26.0	경기 의정부시	38.3	55.0	-16.7
충북 진천군	92.2	66.7	25.5	경기 의왕시	40.3	56.9	-16.6
전남 장성군	89.1	65.8	23.3	경기 군포시	41.7	58.2	-16.5
경북 고령군	88.9	66.8	22.1	경기 남양주시	40.1	55.8	-15.7
충남 금산군	87.9	66.6	21.3	경기 고양시	39.7	55.3	-15.6
충북 음성군	90.2	69.4	20.8	경기 용인시	42.1	56.0	-13.9
경기 과천시	75.4	54.8	20.6	경기 부천시	47.0	58.5	-11.5
경남 함안군	81.4	60.9	20.5	전남 목포시	45.4	55.9	-10.5

1) 근무지 기준 고용률은 근무지기준 취업자를 거주지기준 15세이상인구로 나눈 것임. 근무지기준 고용률이 100%이상이면 '해당시군의 15세이상인구'보다 '해당시군에서 일을 하는 취업자'가 더 많다는 것을 의미

IV. 지역별 고용 현황

1. 경기도

□ 시군별 고용률 및 실업률

○ 경기도의 2017년 상반기 고용률을 시군별로 살펴보면,

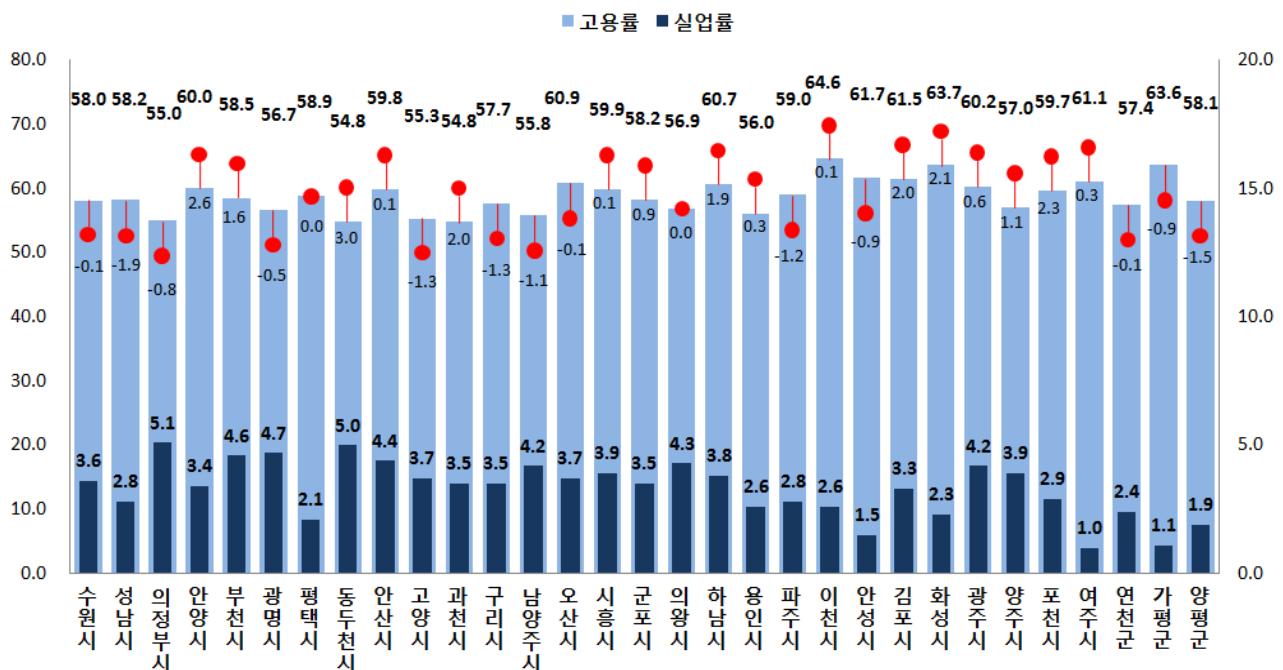
- 이천시(64.6%), 화성시(63.7%), 가평군(63.6%) 순으로 높게 나타났고, 과천시(54.8%), 동두천시(54.8%), 의정부시(55.0%) 순으로 낮게 나타났음
- 취업자는 수원시(58만 9천명), 고양시(49만 1천명), 성남시(48만 9천명) 등의 순으로 많게 나타났음

○ 실업률은 의정부시(5.1%), 동두천시(5.0%), 광명시(4.7%), 부천시(4.6%) 순으로 높게 나타났음

- 실업자는 수원시(2만 2천명), 부천시(2만 1천명), 고양시(1만 9천명) 등에서 많게 나타났음

< 경기도 시군별 고용률 및 실업률 >

(단위 : %, %p)



2. 강원도

□ 시군별 고용률 및 실업률

○ 강원도의 2017년 상반기 고용률을 시군별로 살펴보면,

- 인제군(73.5%), 화천군(70.7%), 양양군(68.8%), 횡성군(68.2%) 순으로 높게 나타났고, 강릉시(55.1%), 삼척시(55.2%), 동해시(55.2%) 순으로 낮게 나타났음

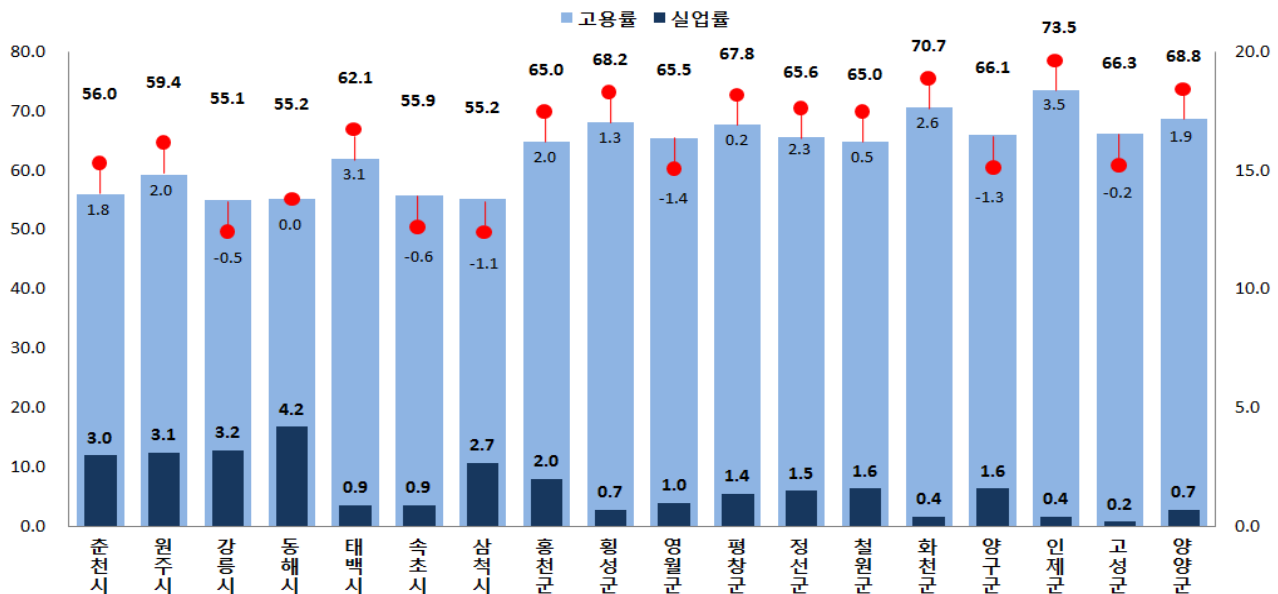
- 취업자는 원주시(16만 6천명), 춘천시(13만 6천명) 등의 순으로 많게 나타났음

○ 실업률은 동해시(4.2%), 강릉시(3.2%), 원주시(3.1%) 순으로 높게 나타났음

- 실업자는 원주시(5천명), 춘천시(4천명) 등에서 많게 나타났음

< 강원도 시군별 고용률 및 실업률 >

(단위 : %, %p)



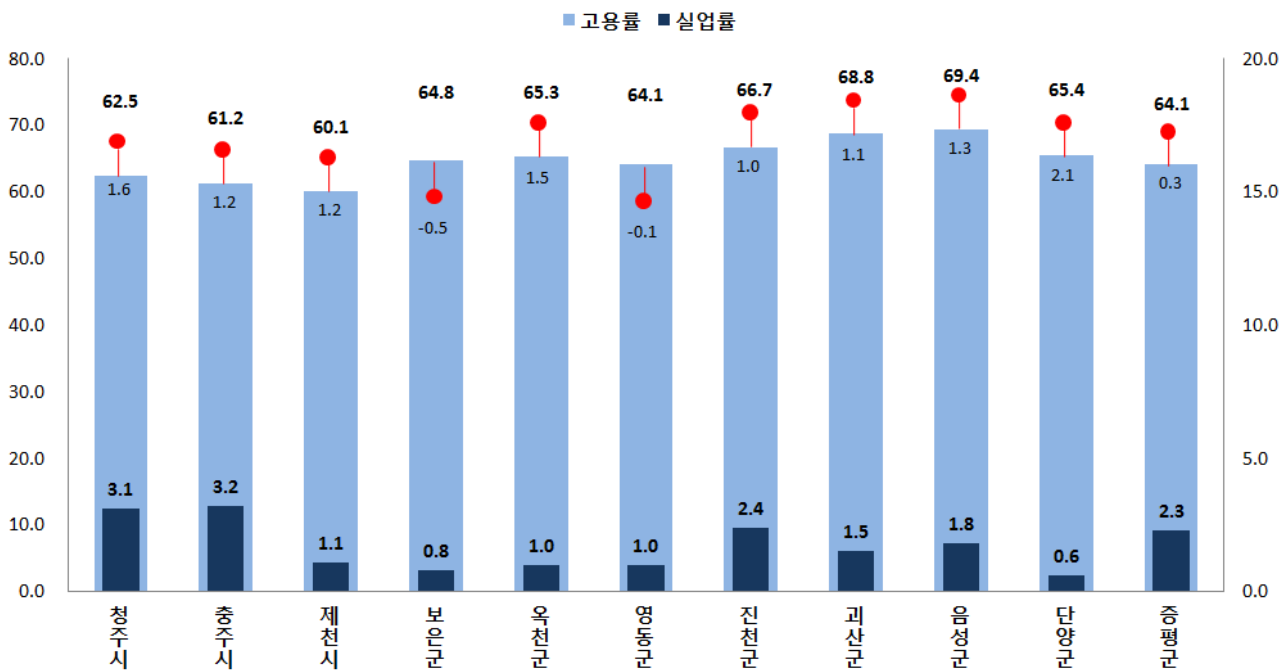
3. 충청북도

□ 시군별 고용률 및 실업률

- 충청북도의 2017년 상반기 고용률을 시군별로 살펴보면,
 - 음성군(69.4%), 괴산군(68.8%), 진천군(66.7%) 순으로 높게 나타났고, 제천시(60.1%), 충주시(61.2%), 청주시(62.5%) 순으로 낮게 나타났음
 - 취업자는 청주시(44만 4천명), 충주시(10만 8천명) 등의 순으로 많이 나타났음
- 실업률은 충주시(3.2%), 청주시(3.1%), 진천군(2.4%) 순으로 높게 나타났음
 - 실업자는 청주시(1만 4천명), 충주시(4천명) 등에서 많이 나타났음

< 충청북도 시군별 고용률 및 실업률 >

(단위 : %, %p)



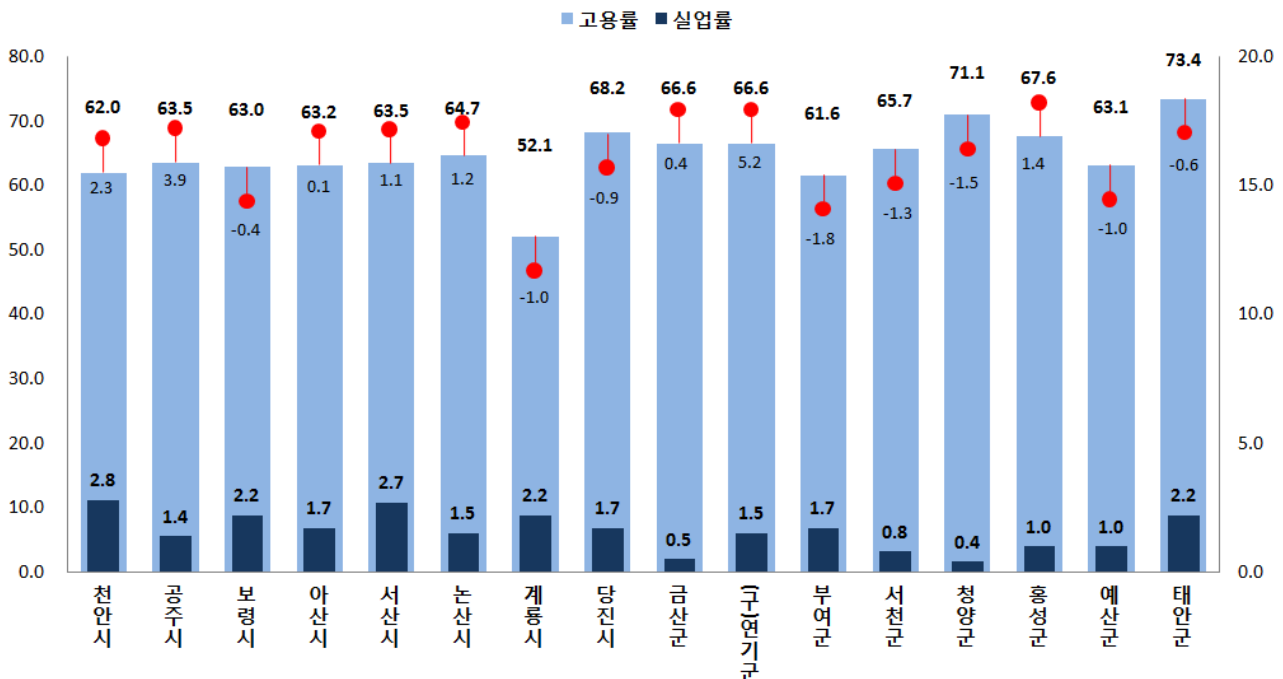
4. 충청남도

□ 시군별 고용률 및 실업률

- 충청남도의 2017년 상반기 고용률을 시군별로 살펴보면,
 - 태안군(73.4%), 청양군(71.1%), 당진시(68.2%) 순으로 높게 나타났고, 부여군(61.6%), 천안시(62.0%), 보령시(63.0%) 순으로 낮게 나타났음
 - 취업자는 천안시(34만명), 아산시(16만 4천명) 등의 순으로 많게 나타났음
- 실업률은 천안시(2.8%), 서산시(2.7%), 보령시(2.2%) 순으로 높게 나타났음
 - 실업자는 천안시(1만명), 아산시(3천명) 등에서 많게 나타났음

< 충청남도 시군별 고용률 및 실업률 >

(단위 : %, %p)



※ 세종시로 편입된 충청남도 (구)연기군과 지역 특성상 직업군인이 많은 계룡시는 분석 대상에서 제외함

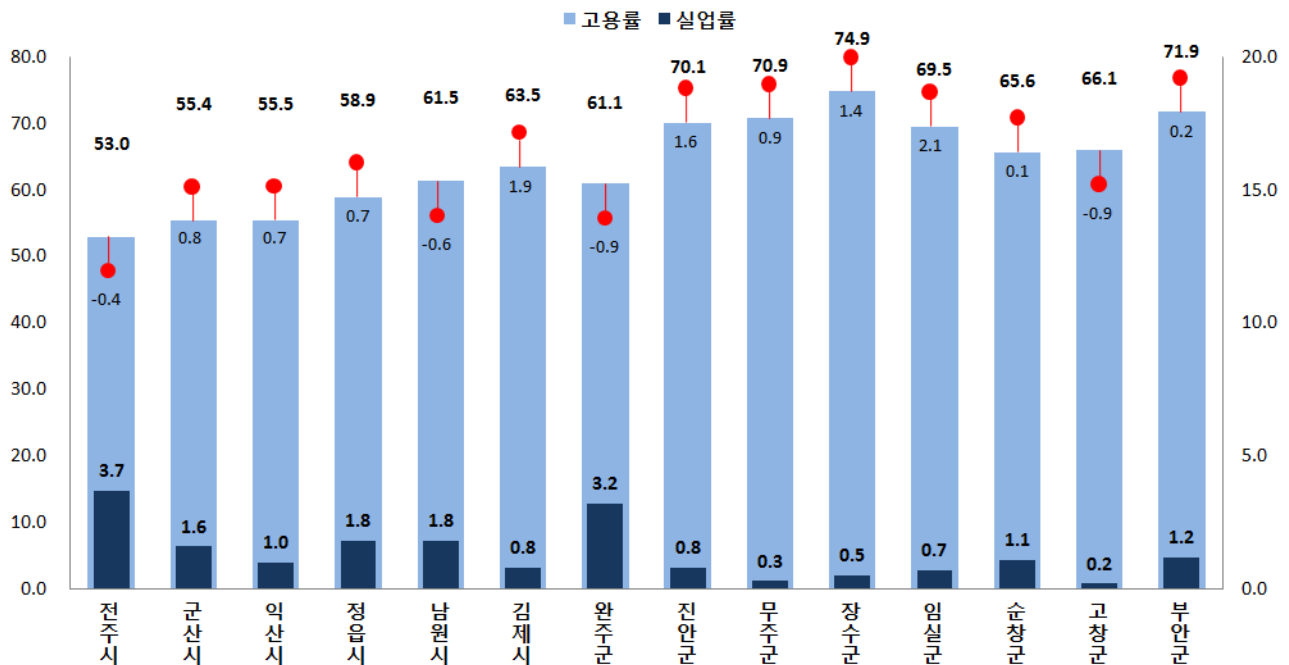
5. 전라북도

□ 시군별 고용률 및 실업률

- 전라북도의 2017년 상반기 고용률을 시군별로 살펴보면,
 - 장수군(74.9%), 부안군(71.9%), 무주군(70.9%) 순으로 높게 나타났고, 전주시(53.0%), 군산시(55.4%), 익산시(55.5%) 순으로 낮게 나타났음
 - 취업자는 전주시(29만명), 익산시(13만 9천명), 군산시(12만 5천명) 등의 순으로 많이 나타났음
- 실업률은 전주시(3.7%), 완주군(3.2%), 정읍시(1.8%) 순으로 높게 나타났음
 - 실업자는 전주시(1만 1천명), 군산시(2천명) 등에서 많이 나타났음

< 전라북도 시군별 고용률 및 실업률 >

(단위 : %, %p)



6. 전라남도

□ 시군별 고용률 및 실업률

○ 전라남도의 2017년 상반기 고용률을 시군별로 살펴보면,

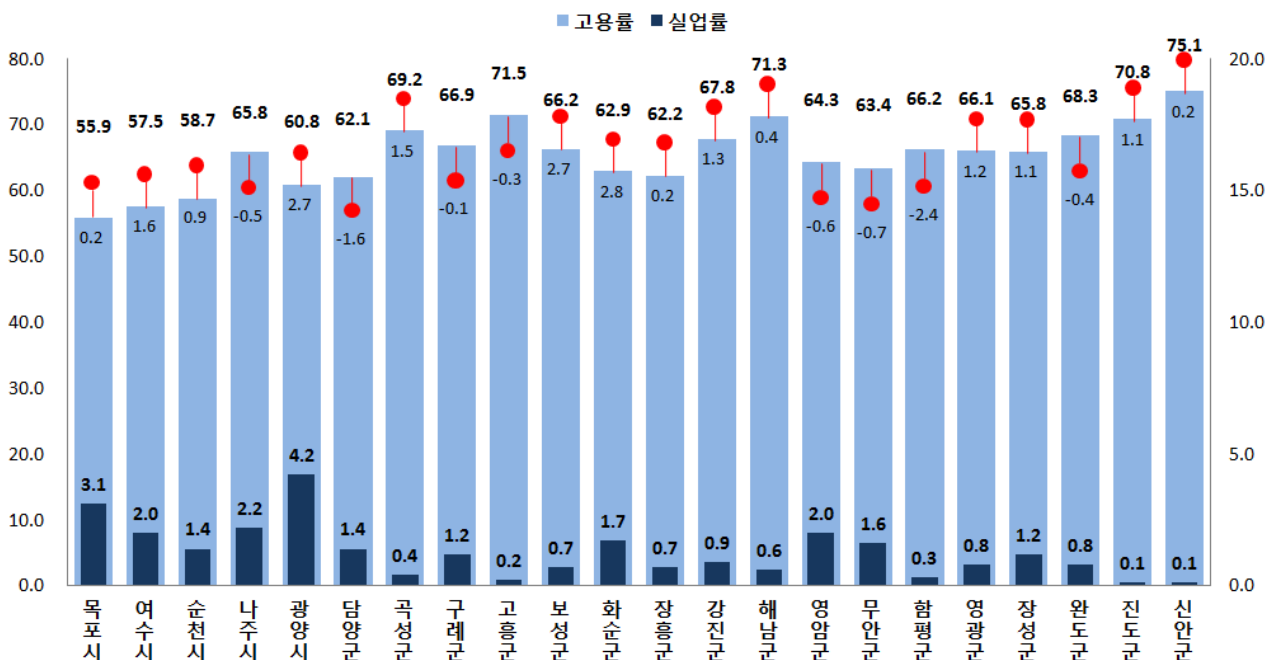
- 新安郡(75.1%), 高靈郡(71.5%), 海남郡(71.3%) 순으로 높게 나타났고, 목포市(55.9%), 여수市(57.5%), 순천시(58.7%) 순으로 낮게 나타났음
- 취업자는 여수市(13만 4천명), 순천시(13만 1천명), 목포市(10만 7천명) 등의 순으로 많이 나타났음

○ 실업률은 광양市(4.2%), 목포市(3.1%), 나주시(2.2%) 순으로 높게 나타났음

- 실업자는 목포市(3천명), 광양市(3천명) 등에서 많이 나타났음

< 전라남도 시군별 고용률 및 실업률 >

(단위 : %, %p)



7. 경상북도

□ 시군별 고용률 및 실업률

○ 경상북도의 2017년 상반기 고용률을 시군별로 살펴보면,

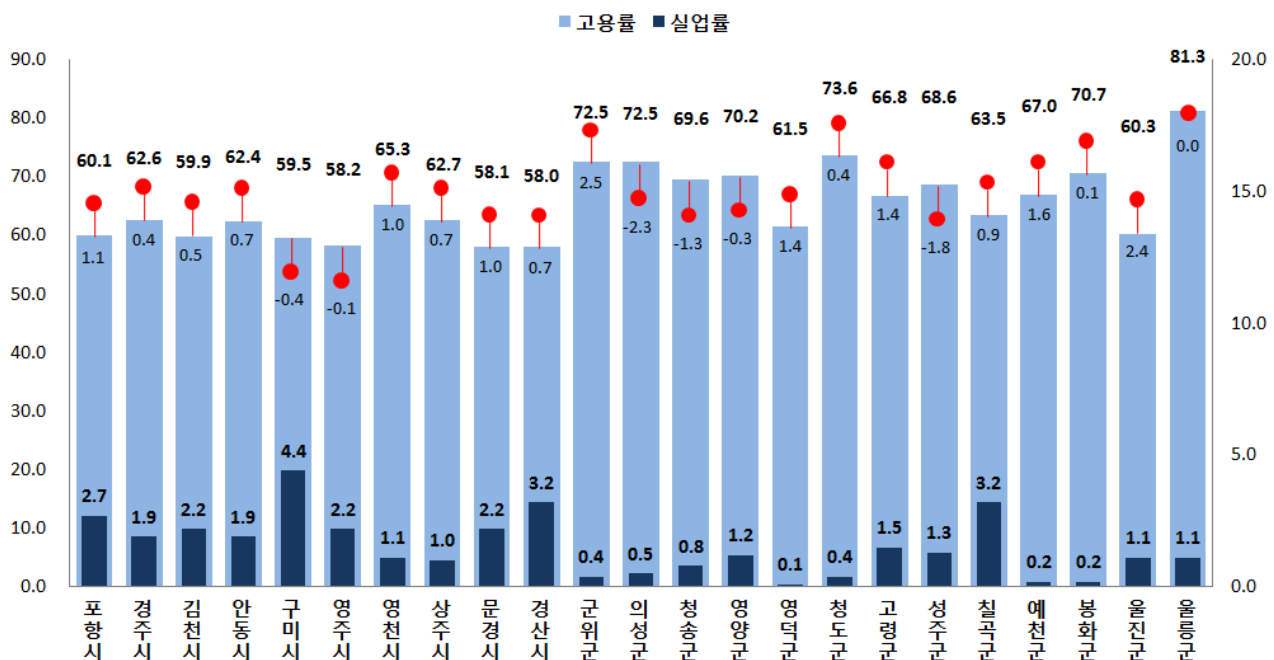
- 울릉군(81.3%), 청도군(73.6%), 군위군(72.5%) 순으로 높게 나타났고, 경산시(58.0%), 문경시(58.1%), 영주시(58.2%) 순으로 낮게 나타났음
- 취업자는 포항시(25만 8천명), 구미시(20만 7천명), 경주시(13만 9천명) 등의 순으로 많게 나타났음

○ 실업률은 구미시(4.4%), 칠곡군(3.2%), 경산시(3.2%) 순으로 높게 나타났음

- 실업자는 구미시(1만명), 포항시(7천명), 경산시(4천명) 등에서 많게 나타났음

< 경상북도 시군별 고용률 및 실업률 >

(단위 : %, %p)



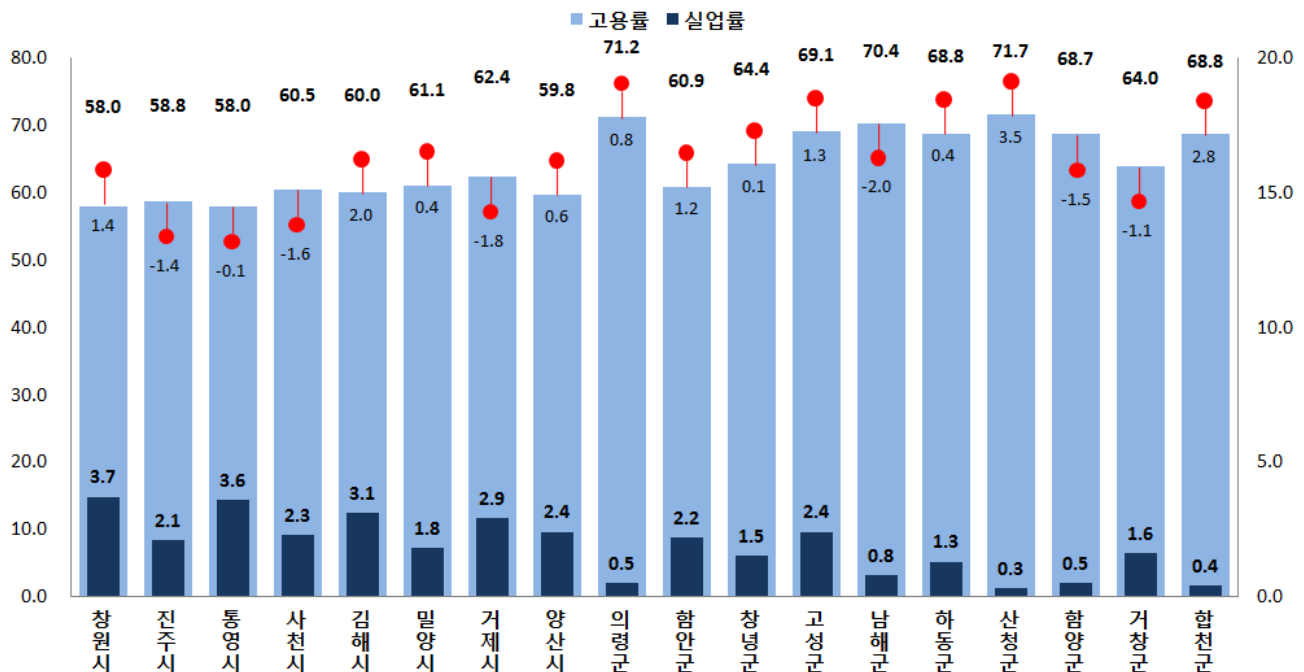
8. 경상남도

□ 시군별 고용률 및 실업률

- 경상남도의 2017년 상반기 고용률을 시군별로 살펴보면,
 - 산청군(71.7%), 의령군(71.2%), 남해군(70.4%) 순으로 높게 나타났고, 창원시(58.0%), 통영시(58.0%), 진주시(58.8%) 순으로 낮게 나타났음
 - 취업자는 창원시(51만 7천명), 김해시(26만 1천명), 진주시(17만 2천명) 등의 순으로 많게 나타났음
- 실업률은 창원시(3.7%), 통영시(3.6%), 김해시(3.1%) 순으로 높게 나타났음
 - 실업자는 창원시(2만명), 김해시(8천명), 양산시(4천명) 등에서 많게 나타났음

< 경상남도 시군별 고용률 및 실업률 >

(단위 : %, %p)



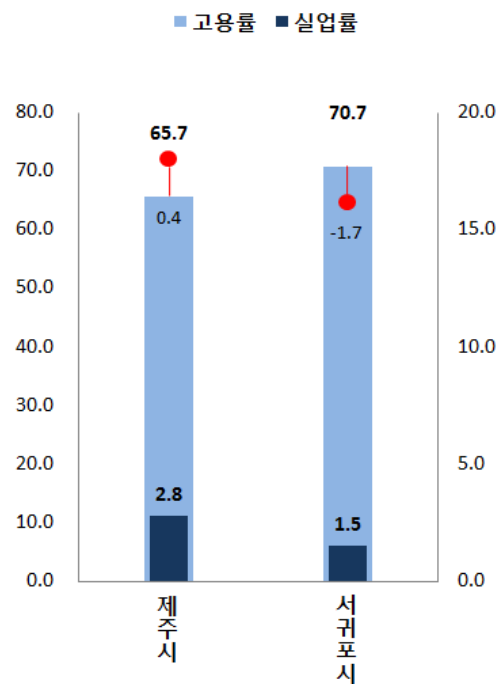
9. 제주특별자치도

□ 시별 고용률 및 실업률

- 제주특별자치도의 2017년 상반기 고용률은 서귀포시 70.7%, 제주시 65.7%로 나타났고, 취업자는 제주시가 25만 7천명, 서귀포시는 9만 8천명으로 나타났음
- 실업률은 제주시 2.8%, 서귀포시 1.5%로 나타났고, 실업자는 제주시 7천명, 서귀포시 2천명으로 나타났음

< 제주특별자치도 시별 고용률 및 실업률 >

(단위 : %, %p)



통 계 표

1. 경기도	29
2. 강원도	31
3. 충청북도	32
4. 충청남도	33
5. 전라북도	34
6. 전라남도	35
7. 경상북도	37
8. 경상남도	39
9. 제주특별자치도	40

1. 경기도

< 시군별 경제활동인구 총괄 >

(단위 : 천명, %)

	15세 이상 인구					경제활동 참가율	고용률		실업률
		경제활동인구		비경제 활동인구			15~64세		
		취업자	실업자						
시지역	10,590.1	6,409.9	6,185.8	224.1	4,180.2	60.5	58.4	63.8	3.5
수원시	1,015.1	611.0	588.7	22.3	404.1	60.2	58.0	62.3	3.6
성남시	841.0	503.4	489.4	14.0	337.7	59.9	58.2	64.0	2.8
의정부시	375.8	217.7	206.6	11.1	158.1	57.9	55.0	61.7	5.1
안양시	517.7	321.5	310.6	10.9	196.3	62.1	60.0	65.6	3.4
부천시	739.5	453.1	432.4	20.7	286.4	61.3	58.5	63.2	4.6
광명시	286.7	170.6	162.6	8.0	116.1	59.5	56.7	62.6	4.7
평택시	395.4	237.8	232.9	4.9	157.6	60.1	58.9	64.1	2.1
동두천시	82.3	47.4	45.0	2.4	34.8	57.6	54.8	63.2	5.0
안산시	588.4	368.1	351.9	16.2	220.3	62.6	59.8	64.4	4.4
고양시	886.7	509.4	490.5	18.9	377.2	57.5	55.3	61.3	3.7
과천시	51.9	29.4	28.4	1.0 *	22.5	56.7	54.8	61.1	3.5 *
구리시	166.8	99.7	96.2	3.5	67.1	59.8	57.7	62.9	3.5
남양주시	553.2	322.1	308.6	13.5	231.1	58.2	55.8	61.9	4.2
오산시	178.0	112.5	108.4	4.1	65.5	63.2	60.9	64.7	3.7
시흥시	340.2	212.0	203.7	8.2	128.2	62.3	59.9	64.0	3.9
군포시	241.9	145.9	140.7	5.2	96.0	60.3	58.2	63.3	3.5
의왕시	134.4	79.9	76.5	3.4	54.5	59.5	56.9	62.7	4.3
하남시	180.4	113.8	109.5	4.4	66.5	63.1	60.7	66.3	3.8
용인시	821.2	472.2	459.8	12.4	348.9	57.5	56.0	62.1	2.6
파주시	355.9	216.0	209.9	6.1	139.9	60.7	59.0	65.1	2.8
이천시	176.7	117.2	114.2	3.0	59.5	66.3	64.6	70.0	2.6
안성시	160.4	100.4	99.0	1.5 *	60.0	62.6	61.7	67.3	1.5 *
김포시	304.2	193.4	187.0	6.4	110.8	63.6	61.5	66.7	3.3
화성시	524.1	341.8	334.0	7.8	182.4	65.2	63.7	67.5	2.3
광주시	281.1	176.6	169.2	7.5	104.5	62.8	60.2	66.2	4.2
양주시	170.3	101.0	97.1	3.9	69.3	59.3	57.0	63.6	3.9
포천시	123.1	75.7	73.5	2.2 *	47.4	61.5	59.7	66.8	2.9
여주시	97.6	60.2	59.6	0.6 *	37.4	61.7	61.1	69.3	1.0 *
군지역	181.8	110.1	108.2	1.9	71.7	60.5	59.5	66.6	1.8
연천군	37.4	22.0	21.5	0.5 *	15.4	58.8	57.4	64.7	2.4 *
가평군	51.2	32.9	32.6	0.4 *	18.3	64.3	63.6	70.1	1.1 *
양평군	93.2	55.2	54.1	1.0 *	38.1	59.2	58.1	65.5	1.9 *

주) * 표시는 상대표준오차 값이 25% 이상으로 이용시 유의하여야 함

< 시군별 주요고용지표 >

(단위 : %)

	2016. 상반기			2016. 하반기			2017. 상반기		
	경제활동 참가율	고용률	실업률	경제활동 참가율	고용률	실업률	경제활동 참가율	고용률	실업률
시지역	60.5	58.2	3.8	60.7	58.6	3.4	60.5	58.4	3.5
수원시	61.0	58.1	4.8	60.2	58.0	3.6	60.2	58.0	3.6
성남시	62.2	60.1	3.4	61.9	59.7	3.5	59.9	58.2	2.8
의정부시	58.1	55.8	4.0	57.3	54.9	4.2	57.9	55.0	5.1
안양시	60.2	57.4	4.6	61.8	59.1	4.4	62.1	60.0	3.4
부천시	59.8	56.9	4.8	61.3	58.4	4.8	61.3	58.5	4.6
광명시	59.7	57.2	4.2	60.0	57.4	4.3	59.5	56.7	4.7
평택시	61.0	58.9	3.5	60.6	59.5	1.8	60.1	58.9	2.1
동두천시	53.2	51.8	2.6	54.0	51.5	4.6	57.6	54.8	5.0
안산시	62.4	59.7	4.4	61.5	59.2	3.8	62.6	59.8	4.4
고양시	58.5	56.6	3.2	59.1	57.1	3.4	57.5	55.3	3.7
과천시	54.7	52.8	3.4	54.7	52.6	3.9	56.7	54.8	3.5
구리시	61.3	59.0	3.7	60.5	58.1	4.0	59.8	57.7	3.5
남양주시	58.8	56.9	3.2	59.1	56.8	4.0	58.2	55.8	4.2
오산시	62.4	61.0	2.3	62.8	61.5	2.1	63.2	60.9	3.7
시흥시	62.3	59.8	4.0	62.1	60.1	3.2	62.3	59.9	3.9
군포시	59.7	57.3	4.0	61.7	58.9	4.5	60.3	58.2	3.5
의왕시	60.3	56.9	5.6	58.8	56.6	3.9	59.5	56.9	4.3
하남시	60.6	58.8	2.9	60.0	58.4	2.8	63.1	60.7	3.8
용인시	58.2	55.7	4.4	57.9	56.1	3.2	57.5	56.0	2.6
파주시	62.1	60.2	3.1	62.1	60.4	2.9	60.7	59.0	2.8
이천시	66.4	64.5	2.9	66.9	65.4	2.3	66.3	64.6	2.6
안성시	63.7	62.6	1.6	63.2	62.2	1.7	62.6	61.7	1.5
김포시	61.8	59.5	3.7	61.9	59.7	3.6	63.6	61.5	3.3
화성시	63.2	61.6	2.6	62.8	62.0	1.2	65.2	63.7	2.3
광주시	61.4	59.6	3.0	62.0	60.2	3.0	62.8	60.2	4.2
양주시	57.8	55.9	3.3	60.8	58.6	3.7	59.3	57.0	3.9
포천시	58.8	57.4	2.5	60.7	59.8	1.4	61.5	59.7	2.9
여주시	61.5	60.8	1.2	61.5	60.5	1.6	61.7	61.1	1.0
군지역	62.1	60.6	2.6	60.6	59.8	1.4	60.5	59.5	1.8
연천군	58.6	57.5	1.9	60.6	60.4	0.3	58.8	57.4	2.4
가평군	65.8	64.5	1.9	62.9	62.3	0.9	64.3	63.6	1.1
양평군	61.6	59.6	3.2	59.3	58.1	2.1	59.2	58.1	1.9

2. 강원도

< 시군별 경제활동인구 총괄 >

(단위 : 천명, %)

	15세 이상 인구					경제활동 참가율	고용률		실업률
	경 제 활 동 인 구			비 경 제 활동인구	15-64세				
	취 업 자	실 업 자							
시지역	946.8	555.7	539.6	16.1	391.0	58.7	57.0	63.0	2.9
춘천시	242.2	139.8	135.7	4.1	102.4	57.7	56.0	62.4	3.0
원주시	279.6	171.6	166.2	5.4	108.0	61.4	59.4	64.5	3.1
강릉시	181.2	103.2	99.9	3.3	78.0	57.0	55.1	61.9	3.2
동해시	76.3	43.9	42.1	1.8	32.4	57.6	55.2	60.9	4.2
태백시	40.2	25.2	24.9	0.2 *	15.0	62.6	62.1	69.4	0.9 *
속초시	67.4	38.0	37.7	0.3 *	29.3	56.4	55.9	62.5	0.9 *
삼척시	59.9	34.0	33.0	0.9 *	25.9	56.7	55.2	60.3	2.7 *
군지역	337.6	229.1	226.4	2.6	108.5	67.9	67.1	73.2	1.2
홍천군	56.2	37.3	36.5	0.7 *	19.0	66.3	65.0	72.5	2.0 *
횡성군	37.9	26.0	25.8	0.2 *	11.8	68.7	68.2	74.1	0.7 *
영월군	33.3	22.0	21.8	0.2 *	11.3	66.2	65.5	70.6	1.0 *
평창군	35.6	24.5	24.1	0.3 *	11.1	68.8	67.8	75.4	1.4 *
정선군	31.4	20.9	20.6	0.3 *	10.5	66.6	65.6	74.9	1.5 *
철원군	35.4	23.4	23.0	0.4 *	12.0	66.1	65.0	72.2	1.6 *
화천군	19.0	13.5	13.4	0.1 *	5.5	71.0	70.7	74.1	0.4 *
양구군	17.7	11.9	11.7	0.2 *	5.8	67.1	66.1	70.4	1.6 *
인제군	23.7	17.5	17.4	0.1 *	6.2	73.8	73.5	78.7	0.4 *
고성군	24.3	16.1	16.1	0.0 *	8.2	66.4	66.3	68.8	0.2 *
양양군	23.2	16.1	16.0	0.1 *	7.1	69.3	68.8	73.1	0.7 *

주) * 표시는 상대표준오차 값이 25% 이상으로 이용시 유의하여야 함

< 시군별 주요고용지표 >

(단위 : %)

	2016. 상반기			2016. 하반기			2017. 상반기		
	경제활동 참가율	고용률	실업률	경제활동 참가율	고용률	실업률	경제활동 참가율	고용률	실업률
시지역	57.8	56.0	3.2	58.2	56.9	2.2	58.7	57.0	2.9
춘천시	56.3	54.2	3.7	57.0	55.3	3.1	57.7	56.0	3.0
원주시	59.8	57.4	4.0	60.8	59.4	2.3	61.4	59.4	3.1
강릉시	57.0	55.6	2.6	55.5	54.3	2.2	57.0	55.1	3.2
동해시	57.5	55.2	4.0	56.6	55.8	1.4	57.6	55.2	4.2
태백시	59.5	59.0	0.9	59.8	59.5	0.4	62.6	62.1	0.9
속초시	57.0	56.5	0.9	58.8	58.5	0.6	56.4	55.9	0.9
삼척시	57.3	56.3	1.9	59.7	58.1	2.7	56.7	55.2	2.7
군지역	66.9	66.0	1.3	67.8	66.9	1.3	67.9	67.1	1.2
홍천군	64.5	63.0	2.2	65.8	65.0	1.2	66.3	65.0	2.0
횡성군	67.7	66.9	1.2	69.1	68.1	1.5	68.7	68.2	0.7
영월군	67.4	66.9	0.8	66.1	64.8	1.9	66.2	65.5	1.0
평창군	68.4	67.6	1.2	68.2	67.3	1.3	68.8	67.8	1.4
정선군	64.0	63.3	1.2	65.9	64.9	1.6	66.6	65.6	1.5
철원군	65.4	64.5	1.4	66.9	65.5	2.0	66.1	65.0	1.6
화천군	68.3	68.1	0.3	70.2	69.9	0.5	71.0	70.7	0.4
양구군	68.6	67.4	1.8	68.6	67.5	1.6	67.1	66.1	1.6
인제군	71.3	70.0	1.8	73.0	72.2	1.0	73.8	73.5	0.4
고성군	66.7	66.5	0.3	67.0	66.8	0.3	66.4	66.3	0.2
양양군	67.8	66.9	1.4	68.9	68.1	1.1	69.3	68.8	0.7

3. 충청북도

< 시군별 경제활동인구 총괄 >

(단위 : 천명, %)

	15세 이 상 인 구					경제활동 참 가 율	고용률		실업률
	경 제 활 동 인 구			비 경 제 활동인구	15-64세				
	취 업 자	실 업 자							
시지역	1,002.9	640.5	621.9	18.7	362.4	63.9	62.0	66.1	2.9
청주시	709.7	457.9	443.6	14.3	251.8	64.5	62.5	66.1	3.1
충주시	176.7	111.8	108.2	3.6	64.9	63.3	61.2	66.5	3.2
제천시	116.6	70.9	70.1	0.8 *	45.7	60.8	60.1	65.5	1.1 *
군지역	347.5	234.9	231.2	3.6	112.6	67.6	66.5	73.4	1.5
보은군	29.0	18.9	18.8	0.1 *	10.0	65.3	64.8	73.1	0.8 *
옥천군	45.7	30.1	29.8	0.3 *	15.5	66.0	65.3	71.4	1.0 *
영동군	44.4	28.8	28.5	0.3 *	15.6	64.8	64.1	70.5	1.0 *
진천군	58.8	40.2	39.2	1.0	18.6	68.3	66.7	73.2	2.4
괴산군	32.9	23.0	22.6	0.3 *	9.9	69.8	68.8	77.2	1.5 *
음성군	80.6	57.0	56.0	1.0 *	23.7	70.7	69.4	75.8	1.8 *
단양군	25.7	16.9	16.8	0.1 *	8.8	65.8	65.4	76.1	0.6 *
증평군	30.4	20.0	19.5	0.5 *	10.5	65.6	64.1	69.0	2.3 *

주) * 표시는 상대표준오차 값이 25% 이상으로 이용시 유의하여야 함

< 시군별 주요고용지표 >

(단위 : %)

	2016. 상반기			2016. 하반기			2017. 상반기		
	경제활동 참가율	고용률	실업률	경제활동 참가율	고용률	실업률	경제활동 참가율	고용률	실업률
시지역	62.6	60.5	3.3	62.9	61.2	2.7	63.9	62.0	2.9
청주시	63.1	60.9	3.5	63.4	61.4	3.1	64.5	62.5	3.1
충주시	62.1	60.0	3.3	63.4	62.0	2.2	63.3	61.2	3.2
제천시	60.2	58.9	2.2	59.1	58.4	1.2	60.8	60.1	1.1
군지역	66.8	65.6	1.8	67.5	66.4	1.7	67.6	66.5	1.5
보은군	65.9	65.3	0.8	66.6	65.9	1.1	65.3	64.8	0.8
옥천군	64.3	63.8	0.8	64.5	63.9	0.9	66.0	65.3	1.0
영동군	65.2	64.2	1.6	65.7	64.5	1.9	64.8	64.1	1.0
진천군	67.7	65.7	3.1	68.4	66.5	2.7	68.3	66.7	2.4
괴산군	68.3	67.7	0.9	68.7	67.7	1.4	69.8	68.8	1.5
음성군	69.5	68.1	2.1	70.8	69.3	2.1	70.7	69.4	1.8
단양군	64.1	63.3	1.3	64.9	64.4	0.8	65.8	65.4	0.6
증평군	65.5	63.8	2.7	66.4	65.3	1.7	65.6	64.1	2.3

4. 충청남도

< 시군별 경제활동인구 총괄 >

(단위 : 천명, %)

		15세 이상 인구				경제활동 참가율	고용률		실업률
		경제활동인구			비경제 활동인구		15-64세		
		취업자	실업자						
시지역	1,421.6	918.2	897.8	20.5	503.4	64.6	63.2	67.2	2.2
천안시	548.7	350.1	340.3	9.8	198.7	63.8	62.0	65.4	2.8
공주시	98.3	63.3	62.4	0.9 *	35.0	64.4	63.5	70.1	1.4 *
보령시	88.4	57.0	55.7	1.3 *	31.4	64.4	63.0	69.0	2.2 *
아산시	258.5	166.3	163.5	2.8 *	92.2	64.3	63.2	68.1	1.7 *
서산시	145.3	94.9	92.3	2.6	50.4	65.3	63.5	67.0	2.7
논산시	107.2	70.4	69.4	1.0 *	36.8	65.7	64.7	70.6	1.5 *
계룡시	32.5	17.3	16.9	0.4	15.2	53.3	52.1	54.7	2.2
당진시	142.7	99.0	97.3	1.7 *	43.7	69.4	68.2	71.0	1.7 *
군지역	601.8	406.1	400.8	5.3	195.7	67.5	66.6	70.8	1.3
금산군	47.8	32.1	31.9	0.2 *	15.8	67.0	66.6	70.2	0.5 *
(구)연기군	201.5	136.2	134.1	2.1	65.3	67.6	66.6	69.5	1.5
부여군	60.8	38.0	37.4	0.6 *	22.7	62.6	61.6	71.0	1.7 *
서천군	48.7	32.3	32.0	0.3 *	16.5	66.2	65.7	72.2	0.8 *
청양군	28.8	20.6	20.5	0.1 *	8.2	71.4	71.1	78.0	0.4 *
홍성군	85.9	58.7	58.1	0.6 *	27.2	68.4	67.6	70.5	1.0 *
예산군	70.4	44.9	44.4	0.5 *	25.5	63.8	63.1	69.2	1.0 *
태안군	57.8	43.4	42.4	1.0 *	14.5	75.0	73.4	74.6	2.2 *

주) * 표시는 상대표준오차 값이 25% 이상으로 이용시 유의하여야 함

< 시군별 주요고용지표 >

(단위 : %)

	2016. 상반기			2016. 하반기			2017. 상반기		
	경제활동 참가율	고용률	실업률	경제활동 참가율	고용률	실업률	경제활동 참가율	고용률	실업률
시지역	63.5	61.9	2.6	63.9	62.5	2.1	64.6	63.2	2.2
천안시	62.0	59.7	3.8	62.2	60.3	3.0	63.8	62.0	2.8
공주시	60.3	59.6	1.3	63.6	62.7	1.4	64.4	63.5	1.4
보령시	65.0	63.4	2.6	65.1	63.9	1.8	64.4	63.0	2.2
아산시	64.1	63.1	1.7	64.5	63.4	1.8	64.3	63.2	1.7
서산시	64.6	62.4	3.4	63.9	62.3	2.4	65.3	63.5	2.7
논산시	64.2	63.5	1.1	64.9	64.1	1.3	65.7	64.7	1.5
계룡시	54.0	53.1	1.6	52.2	51.6	1.2	53.3	52.1	2.2
당진시	70.1	69.1	1.5	70.1	69.4	1.1	69.4	68.2	1.7
군지역	66.4	65.3	1.7	67.3	66.4	1.3	67.5	66.6	1.3
금산군	67.0	66.2	1.1	68.8	67.9	1.4	67.0	66.6	0.5
(구)연기군 ¹⁾	62.8	61.4	2.1	64.1	63.3	1.3	67.6	66.6	1.5
부여군	64.1	63.4	1.1	64.8	64.2	0.9	62.6	61.6	1.7
서천군	67.9	67.0	1.3	67.2	66.5	1.2	66.2	65.7	0.8
청양군	73.2	72.6	0.8	73.8	73.7	0.2	71.4	71.1	0.4
홍성군	67.9	66.2	2.4	69.2	68.4	1.2	68.4	67.6	1.0
예산군	65.0	64.1	1.4	66.2	65.4	1.2	63.8	63.1	1.0
태안군	74.9	74.0	1.2	74.4	72.6	2.4	75.0	73.4	2.2

1) 2012. 7. 1. 기준 세종특별자치시가 출범되었으나 별도로 집계하지 않고 충청남도 (구)연기군 기준으로 집계함

5. 전라북도

< 시군별 경제활동인구 총괄 >

(단위 : 천명, %)

	15세 이상 인구					경제활동 참가율	고용률		실업률
	경 제 활 동 인 구			비 경 제 활동인구	15-64세				
	취 업 자	실 업 자							
시지역	1,254.8	712.2	695.6	16.6	542.6	56.8	55.4	60.6	2.3
전주시	547.7	301.6	290.4	11.2	246.1	55.1	53.0	58.7	3.7
군산시	224.8	126.4	124.5	2.0 *	98.3	56.2	55.4	61.1	1.6 *
익산시	249.5	139.8	138.5	1.3 *	109.6	56.1	55.5	60.0	1.0 *
정읍시	93.1	55.9	54.8	1.0 *	37.2	60.0	58.9	64.1	1.8 *
남원시	68.3	42.7	42.0	0.8 *	25.5	62.6	61.5	66.1	1.8 *
김제시	71.5	45.7	45.4	0.4 *	25.8	64.0	63.5	70.4	0.8 *
군지역	278.6	189.5	186.9	2.6	89.1	68.0	67.1	72.7	1.4
완주군	79.1	49.9	48.3	1.6	29.1	63.2	61.1	65.5	3.2
진안군	19.9	14.1	14.0	0.1 *	5.8	70.7	70.1	77.9	0.8 *
무주군	20.3	14.5	14.4	0.0 *	5.9	71.1	70.9	78.0	0.3 *
장수군	18.5	13.9	13.9	0.1 *	4.6	75.2	74.9	79.0	0.5 *
임실군	22.8	16.0	15.9	0.1 *	6.9	70.0	69.5	76.7	0.7 *
순창군	23.6	15.6	15.5	0.2 *	7.9	66.3	65.6	75.7	1.1 *
고창군	48.7	32.2	32.2	0.1 *	16.4	66.2	66.1	73.9	0.2 *
부안군	45.6	33.2	32.8	0.4 *	12.4	72.7	71.9	76.4	1.2 *

주) * 표시는 상대표준오차 값이 25% 이상으로 이용시 유의하여야 함

< 시군별 주요고용지표 >

(단위 : %)

		2016. 상반기			2016. 하반기			2017. 상반기		
		경제활동 참가율	고용률	실업률	경제활동 참가율	고용률	실업률	경제활동 참가율	고용률	실업률
시지역		56.4	55.2	2.1	56.6	55.2	2.3	56.8	55.4	2.3
전주시		55.0	53.4	3.0	55.2	53.2	3.5	55.1	53.0	3.7
군산시		55.4	54.6	1.5	55.5	54.6	1.5	56.2	55.4	1.6
익산시		55.5	54.8	1.3	55.8	54.9	1.6	56.1	55.5	1.0
정읍시		59.5	58.2	2.1	60.0	59.2	1.3	60.0	58.9	1.8
남원시		63.0	62.1	1.5	61.9	60.8	1.7	62.6	61.5	1.8
김제시		62.4	61.6	1.3	63.8	63.1	1.1	64.0	63.5	0.8
군지역		67.8	67.0	1.2	67.9	67.3	0.9	68.0	67.1	1.4
완주군		63.1	62.0	1.7	63.3	62.3	1.5	63.2	61.1	3.2
진안군		69.3	68.5	1.2	70.2	69.7	0.7	70.7	70.1	0.8
무주군		70.8	70.0	1.0	69.3	68.5	1.2	71.1	70.9	0.3
장수군		73.7	73.5	0.3	75.9	75.5	0.6	75.2	74.9	0.5
임실군		68.7	67.4	1.9	68.7	67.8	1.3	70.0	69.5	0.7
순창군		66.5	65.5	1.5	65.6	64.6	1.5	66.3	65.6	1.1
고창군		67.5	67.0	0.7	67.6	67.2	0.5	66.2	66.1	0.2
부안군		72.3	71.7	0.9	72.3	72.2	0.2	72.7	71.9	1.2

6. 전라남도

< 시군별 경제활동인구 총괄 >

(단위 : 천명, %)

	15세 이상 인구					경제활동 참가율	고용률		실업률
	경제활동인구			비경제 활동인구	15-64세				
	취업자	실업자							
시지역	852.1	513.0	500.5	12.5	339.1	60.2	58.7	63.2	2.4
목포시	192.1	110.8	107.4	3.4	81.3	57.7	55.9	61.9	3.1
여수시	232.8	136.6	133.8	2.8 *	96.2	58.7	57.5	63.0	2.0 *
순천시	223.1	132.9	131.0	1.9 *	90.2	59.6	58.7	62.5	1.4 *
나주시	83.8	56.4	55.1	1.2 *	27.4	67.3	65.8	70.3	2.2 *
광양시	120.3	76.3	73.1	3.2	43.9	63.5	60.8	63.1	4.2
군지역	657.7	444.2	440.1	4.0	213.5	67.5	66.9	73.3	0.9
담양군	38.2	24.1	23.8	0.3 *	14.1	63.1	62.1	69.8	1.4 *
곡성군	24.7	17.1	17.1	0.1 *	7.5	69.5	69.2	74.9	0.4 *
구례군	21.3	14.5	14.3	0.2 *	6.9	67.7	66.9	74.3	1.2 *
고흥군	55.4	39.7	39.6	0.1 *	15.7	71.6	71.5	76.7	0.2 *
보성군	33.5	22.3	22.1	0.2 *	11.2	66.6	66.2	76.1	0.7 *
화순군	52.1	33.4	32.8	0.6 *	18.8	64.0	62.9	67.7	1.7 *
장흥군	32.0	20.0	19.9	0.1 *	11.9	62.6	62.2	73.3	0.7 *
강진군	29.5	20.2	20.0	0.2 *	9.3	68.5	67.8	74.0	0.9 *
해남군	57.3	41.1	40.9	0.2 *	16.2	71.7	71.3	77.8	0.6 *
영암군	45.5	29.8	29.2	0.6 *	15.6	65.6	64.3	70.1	2.0 *
무안군	64.1	41.3	40.7	0.7 *	22.8	64.5	63.4	66.2	1.6 *
함평군	27.5	18.3	18.2	0.1 *	9.3	66.4	66.2	72.5	0.3 *
영광군	43.2	28.7	28.5	0.2 *	14.4	66.6	66.1	75.7	0.8 *
장성군	34.3	22.9	22.6	0.3 *	11.5	66.6	65.8	71.9	1.2 *
완도군	41.7	28.7	28.5	0.2 *	13.0	68.9	68.3	76.0	0.8 *
진도군	25.1	17.8	17.7	0.0 *	7.3	70.8	70.8	78.5	0.1 *
신안군	32.3	24.3	24.3	0.0 *	8.0	75.2	75.1	83.3	0.1 *

주) * 표시는 상대표준오차 값이 25% 이상으로 이용시 유의하여야 함

< 시군별 주요고용지표 >

(단위 : %)

	2016. 상반기			2016. 하반기			2017. 상반기		
	경제활동 참가율	고용률	실업률	경제활동 참가율	고용률	실업률	경제활동 참가율	고용률	실업률
시지역	59.2	57.7	2.7	60.0	58.5	2.5	60.2	58.7	2.4
목포시	57.7	55.7	3.4	57.7	56.3	2.5	57.7	55.9	3.1
여수시	57.2	55.9	2.2	58.3	56.8	2.6	58.7	57.5	2.0
순천시	59.1	57.8	2.2	59.7	58.6	1.8	59.6	58.7	1.4
나주시	67.5	66.3	1.7	68.1	66.3	2.7	67.3	65.8	2.2
광양시	60.4	58.1	3.8	62.2	60.1	3.5	63.5	60.8	4.2
군지역	67.4	66.6	1.2	68.0	67.3	1.0	67.5	66.9	0.9
담양군	65.3	63.7	2.4	64.5	63.1	2.1	63.1	62.1	1.4
곡성군	68.5	67.7	1.1	68.8	68.1	0.9	69.5	69.2	0.4
구례군	67.9	67.0	1.2	68.4	67.5	1.4	67.7	66.9	1.2
고흥군	71.9	71.8	0.1	74.3	74.1	0.2	71.6	71.5	0.2
보성군	65.0	63.5	2.4	68.8	67.9	1.2	66.6	66.2	0.7
화순군	61.7	60.1	2.6	62.4	61.3	1.8	64.0	62.9	1.7
장흥군	62.9	62.0	1.4	64.3	63.7	1.0	62.6	62.2	0.7
강진군	66.7	66.5	0.2	68.3	67.8	0.8	68.5	67.8	0.9
해남군	71.4	70.9	0.8	71.6	71.0	0.9	71.7	71.3	0.6
영암군	65.6	64.9	1.1	66.4	65.3	1.7	65.6	64.3	2.0
무안군	65.3	64.1	1.9	64.9	64.3	1.0	64.5	63.4	1.6
함평군	69.2	68.6	0.9	66.6	66.6	0.1	66.4	66.2	0.3
영광군	66.1	64.9	1.8	65.3	64.7	0.9	66.6	66.1	0.8
장성군	65.8	64.7	1.7	65.2	64.8	0.6	66.6	65.8	1.2
완도군	68.9	68.7	0.4	69.2	68.5	1.0	68.9	68.3	0.8
진도군	70.5	69.7	1.2	71.2	71.1	0.2	70.8	70.8	0.1
신안군	74.9	74.9	0.1	76.5	76.3	0.3	75.2	75.1	0.1

7. 경상북도

< 시군별 경제활동인구 총괄 >

(단위 : 천명, %)

	15세 이상 인구					경제활동 참가율	고용률		실업률
		경 제 활 동 인 구			비 경 제 활동인구		15-64세		
		취업자	실업자						
시지역	1,833.9	1,138.0	1,107.5	30.5	695.9	62.1	60.4	65.2	2.7
포항시	429.4	265.2	258.0	7.2	164.2	61.8	60.1	64.7	2.7
경주시	222.4	141.8	139.2	2.6	80.6	63.7	62.6	66.9	1.9
김천시	122.8	75.3	73.6	1.7 *	47.5	61.3	59.9	65.1	2.2 *
안동시	143.4	91.2	89.5	1.7	52.2	63.6	62.4	68.3	1.9
구미시	347.3	216.2	206.6	9.6	131.1	62.2	59.5	62.8	4.4
영주시	94.4	56.2	54.9	1.3	38.3	59.5	58.2	65.0	2.2
영천시	88.4	58.3	57.7	0.6 *	30.1	66.0	65.3	72.9	1.1 *
상주시	89.7	56.8	56.2	0.6 *	32.9	63.3	62.7	70.1	1.0 *
문경시	62.5	37.1	36.3	0.8 *	25.3	59.4	58.1	65.1	2.2 *
경산시	233.6	140.0	135.5	4.4	93.6	59.9	58.0	62.7	3.2
군지역	461.2	314.6	310.8	3.8	146.6	68.2	67.4	74.2	1.2
군위군	20.5	14.9	14.9	0.1 *	5.6	72.8	72.5	79.8	0.4 *
의성군	46.8	34.1	33.9	0.2 *	12.7	72.9	72.5	82.0	0.5 *
청송군	23.0	16.1	16.0	0.1 *	6.8	70.2	69.6	79.9	0.8 *
영양군	15.1	10.8	10.6	0.1 *	4.4	71.1	70.2	78.5	1.2 *
영덕군	33.1	20.4	20.3	0.0 *	12.7	61.6	61.5	72.6	0.1 *
청도군	37.4	27.7	27.6	0.1 *	9.8	73.9	73.6	77.9	0.4 *
고령군	28.9	19.6	19.3	0.3 *	9.3	67.8	66.8	72.4	1.5 *
성주군	36.9	25.7	25.3	0.3 *	11.3	69.5	68.6	78.6	1.3 *
칠곡군	101.0	66.3	64.2	2.1 *	34.7	65.6	63.5	68.2	3.2 *
예천군	39.3	26.4	26.3	0.1 *	12.9	67.1	67.0	74.1	0.2 *
봉화군	28.8	20.4	20.4	0.0 *	8.4	70.9	70.7	77.5	0.2 *
울진군	42.9	26.2	25.9	0.3 *	16.7	61.0	60.3	71.3	1.1 *
울릉군	7.5	6.2	6.1	0.1 *	1.3	82.3	81.3	82.9	1.1 *

주) * 표시는 상대표준오차 값이 25% 이상으로 이용시 유의하여야 함

< 시군별 주요고용지표 >

(단위 : %)

	2016. 상반기			2016. 하반기			2017. 상반기		
	경제활동 참가율	고용률	실업률	경제활동 참가율	고용률	실업률	경제활동 참가율	고용률	실업률
시지역	61.6	59.9	2.8	61.8	60.4	2.2	62.1	60.4	2.7
포항시	60.1	59.0	1.8	60.3	59.4	1.5	61.8	60.1	2.7
경주시	63.1	62.2	1.4	63.4	62.4	1.5	63.7	62.6	1.9
김천시	61.0	59.4	2.5	60.9	58.9	3.3	61.3	59.9	2.2
안동시	63.2	61.7	2.4	63.1	62.1	1.6	63.6	62.4	1.9
구미시	63.6	59.9	5.8	62.5	60.4	3.4	62.2	59.5	4.4
영주시	59.2	58.3	1.5	60.0	58.8	1.9	59.5	58.2	2.2
영천시	65.6	64.3	2.0	67.3	66.0	2.0	66.0	65.3	1.1
상주시	63.1	62.0	1.8	64.9	64.3	1.0	63.3	62.7	1.0
문경시	58.9	57.1	3.1	59.7	58.7	1.6	59.4	58.1	2.2
경산시	59.1	57.3	3.1	59.6	57.8	3.1	59.9	58.0	3.2
군지역	67.9	66.9	1.5	68.7	67.6	1.6	68.2	67.4	1.2
군위군	70.8	70.0	1.2	71.7	71.3	0.5	72.8	72.5	0.4
의성군	75.0	74.8	0.3	75.6	75.2	0.6	72.9	72.5	0.5
청송군	71.6	70.9	1.0	74.2	73.6	0.8	70.2	69.6	0.8
영양군	71.2	70.5	1.1	71.7	70.5	1.6	71.1	70.2	1.2
영덕군	60.6	60.1	0.8	63.0	62.3	1.0	61.6	61.5	0.1
청도군	73.6	73.2	0.5	74.7	74.4	0.5	73.9	73.6	0.4
고령군	66.3	65.4	1.3	68.1	66.1	2.9	67.8	66.8	1.5
성주군	71.1	70.4	1.1	68.3	67.5	1.1	69.5	68.6	1.3
칠곡군	64.7	62.6	3.3	64.0	61.5	3.8	65.6	63.5	3.2
예천군	66.1	65.4	1.0	69.4	69.3	0.2	67.1	67.0	0.2
봉화군	71.4	70.6	1.1	70.5	69.5	1.4	70.9	70.7	0.2
울진군	58.9	57.9	1.8	63.5	62.5	1.6	61.0	60.3	1.1
울릉군	81.5	81.3	0.2	79.8	79.5	0.4	82.3	81.3	1.1

8. 경상남도

< 시군별 경제활동인구 총괄 >

(단위 : 천명, %)

	15세 이 상 인 구					경제활동 참 가 율	고용률		실업률
	경 제 활 동 인 구			비 경 제 활동인구	15-64세				
	취 업 자	실 업 자							
시지역	2,393.5	1,462.3	1,418.1	44.2	931.1	61.1	59.2	64.1	3.0
창원시	891.8	536.9	517.3	19.6	354.9	60.2	58.0	63.2	3.7
진주시	292.7	175.9	172.2	3.7	116.9	60.1	58.8	63.5	2.1
통영시	112.5	67.7	65.3	2.4	44.8	60.2	58.0	62.7	3.6
사천시	96.9	60.0	58.6	1.4	36.9	61.9	60.5	66.1	2.3
김해시	434.4	268.8	260.5	8.4	165.6	61.9	60.0	64.1	3.1
밀양시	91.9	57.2	56.2	1.0 *	34.7	62.3	61.1	69.3	1.8 *
거제시	206.1	132.3	128.5	3.8	73.8	64.2	62.4	65.4	2.9
양산시	267.1	163.5	159.7	3.9 *	103.6	61.2	59.8	65.0	2.4 *
군지역	421.9	286.6	283.0	3.6	135.3	67.9	67.1	73.3	1.3
의령군	23.7	17.0	16.9	0.1 *	6.7	71.6	71.2	79.6	0.5 *
함안군	56.5	35.1	34.4	0.8	21.4	62.2	60.9	68.6	2.2
창녕군	55.2	36.1	35.6	0.6 *	19.1	65.4	64.4	72.6	1.5 *
고성군	46.4	32.8	32.1	0.8 *	13.5	70.8	69.1	72.3	2.4 *
남해군	39.1	27.7	27.5	0.2 *	11.4	70.9	70.4	76.6	0.8 *
하동군	40.6	28.3	27.9	0.4 *	12.3	69.7	68.8	74.6	1.3 *
산청군	31.6	22.8	22.7	0.1 *	8.9	72.0	71.7	77.4	0.3 *
함양군	35.0	24.2	24.0	0.1 *	10.8	69.0	68.7	73.6	0.5 *
거창군	53.4	34.7	34.1	0.6 *	18.7	65.0	64.0	69.7	1.6 *
합천군	40.5	27.9	27.8	0.1 *	12.5	69.1	68.8	77.4	0.4 *

주) * 표시는 상대표준오차 값이 25% 이상으로 이용시 유의하여야 함

< 시군별 주요고용지표 >

(단위 : %)

	2016. 상반기			2016. 하반기			2017. 상반기		
	경제활동 참가율	고용률	실업률	경제활동 참가율	고용률	실업률	경제활동 참가율	고용률	실업률
시지역	60.6	58.7	3.2	60.8	58.9	3.0	61.1	59.2	3.0
창원시	58.8	56.6	3.8	59.0	56.9	3.7	60.2	58.0	3.7
진주시	61.5	60.2	2.1	60.8	59.1	2.7	60.1	58.8	2.1
통영시	60.1	58.1	3.2	59.3	57.4	3.3	60.2	58.0	3.6
사천시	63.9	62.1	2.8	62.9	61.7	1.9	61.9	60.5	2.3
김해시	60.2	58.0	3.7	62.1	60.4	2.8	61.9	60.0	3.1
밀양시	62.1	60.7	2.2	62.3	61.3	1.6	62.3	61.1	1.8
거제시	65.4	64.2	1.8	64.9	63.2	2.6	64.2	62.4	2.9
양산시	61.3	59.2	3.4	60.6	58.8	3.0	61.2	59.8	2.4
군지역	67.5	66.6	1.3	67.6	66.8	1.2	67.9	67.1	1.3
의령군	70.7	70.4	0.4	72.2	72.0	0.3	71.6	71.2	0.5
함안군	61.3	59.7	2.6	61.4	60.5	1.5	62.2	60.9	2.2
창녕군	65.1	64.3	1.3	64.9	64.0	1.4	65.4	64.4	1.5
고성군	68.5	67.8	1.1	69.3	67.8	2.2	70.8	69.1	2.4
남해군	73.0	72.4	0.8	71.3	70.9	0.5	70.9	70.4	0.8
하동군	69.0	68.4	0.9	70.5	69.3	1.7	69.7	68.8	1.3
산청군	69.2	68.2	1.4	69.2	69.1	0.2	72.0	71.7	0.3
함양군	71.5	70.2	1.8	70.0	69.5	0.8	69.0	68.7	0.5
거창군	66.4	65.1	2.0	64.4	63.4	1.6	65.0	64.0	1.6
합천군	66.2	66.0	0.3	69.3	69.0	0.5	69.1	68.8	0.4

9. 제주특별자치도

< 시별 경제활동인구 총괄 >

(단위 : 천명, %)

	15세 이상 인구					경제활동 참가율	고용률		실업률
	경 제 활 동 인 구			비 경 제 활동인구	15-64세				
	취업자	실업자							
시지역	529.8	364.2	355.3	8.9	165.6	68.7	67.1	71.5	2.5
제주시	391.0	264.5	257.1	7.4	126.5	67.6	65.7	70.4	2.8
서귀포시	138.8	99.7	98.2	1.5	39.1	71.8	70.7	74.8	1.5

< 시별 주요고용지표 >

(단위 : %)

	2016. 상반기			2016. 하반기			2017. 상반기		
	경제활동 참가율	고용률	실업률	경제활동 참가율	고용률	실업률	경제활동 참가율	고용률	실업률
시지역	68.8	67.1	2.4	69.8	68.4	2.0	68.7	67.1	2.5
제주시	67.0	65.3	2.5	68.4	67.0	2.1	67.6	65.7	2.8
서귀포시	73.8	72.4	1.9	73.7	72.4	1.8	71.8	70.7	1.5

부록 2017년 상반기 지역별고용조사 개요

1. 조사목적

- 지역 고용정책 수립에 필요한 시군 단위의 고용현황을 파악할 수 있는 기본 통계를 생산·제공
- 시·도별 고용구조 분석자료 및 산업·직업에 대한 세분된 자료를 생산·제공

2. 조사대상

- 조사대상 : 전국 약 20만 1천 표본가구 내에 상주하는 만 15세 이상 가구원
 - 2010년 인구주택총조사 결과를 이용하여 10,067개 표본조사구를 추출하고, 표본조사구 내 약 20만 1천가구를 조사(추출률 3.3%)
 - 표본가구 규모는 실업자의 연간 상대표준오차가 전국 2%, 시도 18% 이하가 되도록 목표오차를 정하여 추출
- * 상대표준오차=(표준오차/추정치)×100

- 현역군인, 사회복지요원, 형이 확정된 교도소 수감자, 의무경찰 등 제외

3. 조사주기 및 기간

- 조사주기 : 반기[상반기 4월, 하반기 10월]
- 조사대상기간 : 2017. 4. 9. ~ 4. 15.(1주간)
- 조사실시기간 : 2017. 4. 18. ~ 5. 10.

4. 조사항목

- 인적사항, 취업자, 실업자, 비경제활동인구, 사회보험 등과 관련된 32개 항목

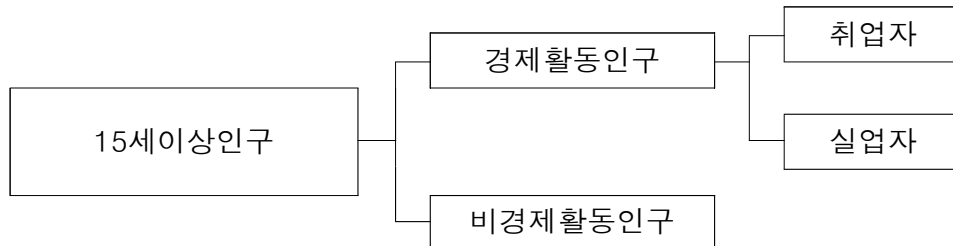
5. 조사방법

- 방문 면접조사 및 인터넷조사

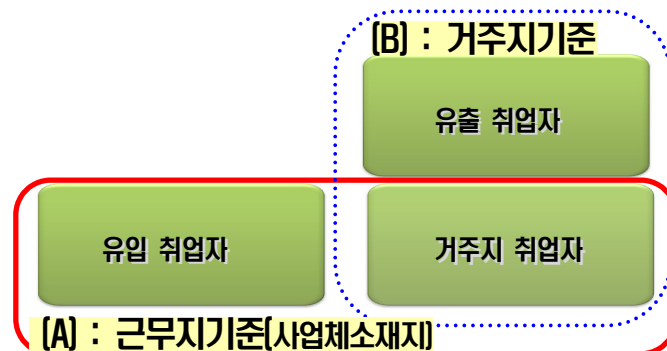
6. 주요 용어

- 15세이상 인구 : 2017년 4월 15일 현재 만 15세 이상인 자
- 경제활동인구
 - 만 15세 이상 인구 중 조사대상기간 동안 상품이나 서비스를 생산하기 위하여 실제로 수입이 있는 일을 한 취업자와 일을 하지는 않았으나 구직활동을 한 실업자를 말함
- 취업자
 - 조사대상주간에 수입을 목적으로 1시간 이상 일한 자
 - 동일가구내 가구원이 운영하는 농장이나 사업체의 수입을 위하여 주당 18시간 이상 일한 무급가족종사자
 - 직업 또는 사업체를 가지고 있으나 일시적인 병 또는 사고, 연가, 교육, 노사분규 등의 사유로 일하지 못한 일시휴직자

- 실업자
 - 조사대상주간에 수입 있는 일을 하지 않았고, 지난 4주간 일자리를 찾아 적극적으로 구직활동을 하였던 사람으로서 일자리가 주어지면 즉시 취업이 가능한 사람
- 경제활동참가율(%) = (경제활동인구 ÷ 15세이상인구) × 100
- 고용률(%) = (취업자 ÷ 15세이상인구) × 100
- 실업률(%) = (실업자 ÷ 경제활동인구) × 100
- 비경제활동인구
 - 만 15세 이상 인구 중 조사대상기간에 취업도 실업도 아닌 상태에 있는 사람



- 근무지기준 취업자(A) : 근무지 기준으로 취업자를 재집계한 것으로, 거주지 기준 취업자에서 유출취업자는 제외하고, 유입 취업자는 포함하여 집계
- 거주지기준 취업자(B) : 거주지 기준으로 취업자를 집계
- 유입 취업자 : 타시군에서 유입된 취업자
- 유출 취업자 : 타시군으로 유출된 취업자
- 거주지 취업자 : 거주지(시군)와 동일한 사업체에 근무하는 취업자



□ 근무지기준 지역별고용 분석 필요성

- 시군의 주요 고용지표를 거주지(상주지) 기준으로 공표하고 있음
 - 인구주택총조사를 모집단으로 하는 표본조사는 상주(常住)개념으로 접근
- 이는 타시군으로의 통근에 의한 유입·유출 취업자가 반영되지 않아 해당 시군의 실질적 고용창출 성과를 측정하는데 한계가 있음
- 이에 근무지를 기준으로 취업자를 재집계하여 취업자 및 고용률에 대하여 기존 거주지 기준과의 차이를 분석하였음